



SMERNÝ ÚZEMNÝ PLÁN OBCE
ŠIŠOV
ZMENY A DOPLNKY Č.3
ČISTOPIS



objednávateľ:
obec Šišov

spracovateľ:
Architektonický ateliér BP
Bratislavská 110, 92101 Piešťany

2019

Textová časť

obstarávateľ: poverený obstarávaním	obec Šišov Ing. arch. Marianna Bogyová Odborne spôsobilá osoba pre obstarávanie ÚPP a ÚPD reg. č.295 adresa: N.Teslu 4404/1, 921 01 Piešťany
--	--

zhotoviteľ:	Architektonický ateliér BP adresa: Bratislavská 110, 921 01 Piešťany
-------------	---

Hlavný riešiteľ:

Ing. arch. Anna Pernecká
autorizovaný architekt SKA
preukaz odbornej spôsobilosti č.2011 AA

SCHVALOVACIA DOLOŽKA	
SCHVALOVACÍ ORGÁN	OZ OBCE ŠIŠOV
ČÍSLO UZNESENIA	330
DÁTUM SCHVÁLENIA	26.03.2019
 Ing. Elena Valachová , starostka obce MENO A PODPIS OPRÁVNENEJ OSOBY, PEČIATKA	

2019

Obsah dokumentácie:**Textová časť:**

A. ÚVOD – ZÁKLADNÉ CIELE ZMIEN A DOPLNKOV SMERNÉHO ÚZEMNÉHO PLÁNU 5	
1. ÚDAJE O SÚLADE RIEŠENIA ÚZEMIA SO ZADANÍM A SO SÚBORNÝM STANOVISKOM	5
B. RIEŠENIE ZMIEN A DOPLNKOV SMERNÉHO ÚZEMNÉHO PLÁNU	7
1. VYMEDZENIE RIEŠENÉHO ÚZEMIA A JEHO GEOGRAFICKÝ OPIS	7
2. VÄZBY VYPLÝVAJÚCE Z RIEŠENIA A ZO ZÁVÄZNÝCH ČASTÍ ÚZEMNÉHO PLÁNU REGIÓNU .	10
VEREJNOPROSPEŠNÉ STAVBY	17
3. ZÁKLADNÉ DEMOGRAFICKÉ, SOCIÁLNE A EKONOMICKÉ ROZVOJOVÉ PREDPOKLADY OBCE	17
4. RIEŠENIE ZÁUJMOVÉHO ÚZEMIA A ŠIRŠIE ÚZEMNÉ VŤAHY	18
5. NÁVRH URBANISTICKEJ KONCEPCIE A PRIESTOROVÉHO USPORIADANIA	18
6. NÁVRH FUNKČNÉHO VYUŽITIA ÚZEMIA OBCE	18
7. VYMEDZENIE OCHRANNÝCH PÁSIEM A CHRÁNENÝCH ÚZEMÍ	19
8. NÁVRH RIEŠENIA BÝVANIA, OBČIANSKEHO VYBAVENIA SO SOCIÁLNOU	
INFRAŠTRUKTÚROU, VÝROBY A REKREÁCIE	20
<i>Bývanie, občianske vybavenie so sociálnou infraštruktúrou a rekreácia</i>	<i>20</i>
<i>Výroba.....</i>	<i>20</i>
9. VYMEDZENIE ZASTAVANÉHO ÚZEMIA OBCE	21
10. RIEŠENIE ZÁUJMOV OBRANY ŠTÁTU, POŽIARNEJ OCHRANY, OCHRANY PRED POVODŇAMI	21
<i>Civilná ochrana</i>	<i>21</i>
<i>Požiarna ochrana.....</i>	<i>22</i>
<i>Ochrana pred povodňami</i>	<i>22</i>
11. OCHRANA PRÍRODY A TVORBY KRAJINY VRÁTANE PRVKOV ÚZEMNÉHO SYSTÉMU	
EKOLOGICKEJ STABILITY A EKOSTABILIZAČNÝCH OPATRENÍ.	24
<i>Kostra ekologickej stability.....</i>	<i>24</i>
12. VEREJNÉ DOPRAVNÉ A TECHNICKÉ VYBAVENIE	24
<i>A. doprava.....</i>	<i>24</i>
<i>B. Energetika a telekomunikácie.....</i>	<i>25</i>
<i>C. Vodné hospodárstvo</i>	<i>26</i>
13. KONCEPCIA STAROSTLIVOSTI O ŽIVOTNÉ PROSTREDIE	28
14. VYMEDZENIE A VYZNAČENIE PRIESKUMNÝCH ÚZEMÍ. CHRÁNENÝCH LOŽISKOVÝCH ÚZEMÍ	
A DOBÝVACÍCH PRIESTOROV	29
15. VYMEDZENIE PLÔCH VYŽADUJÚCICH ZVÝŠENÚ OCHRANU	29
16. OCHRANA PÔDNEHO FONDU – VYHODNOTENIE PERSPEKTÍVNEHO POUŽITIA	
POĽNOHOSPODÁRSKEHO PÔDNEHO FONDU A LESNÉHO PÔDNEHO FONDU NA NEPOĽNOHOSPODÁRSKE	
ÚČELY 29	
17. HODNOTENIE NAVRHOVANÉHO RIEŠENIA NAJMÄ Z HĽADISKA ENVIRONMENTÁLNYCH,	
EKONOMICKÝCH, SOCIÁLNYCH A ÚZEMNO-TECHNICKÝCH DÔSLEDKOV	32
GRAFICKÁ ČASŤ	33
C. ZÁVÄZNÁ ČASŤ.	1

1. ZÁSADY A REGULATÍVY PRIESTOROVÉHO USPORIADANIA A FUNKČNÉHO VYUŽÍVANIA ÚZEMIA 1	
<i>Zásady a regulatívy vyplývajúce z riešenia VÚC Trenčianskeho samosprávneho kraja.....</i>	<i>1</i>
VEREJNOPROSPEŠNÉ STAVBY	9
ZÁSADY A REGULATÍVY PRIESTOROVÉHO USPORIADANIA A FUNKČNÉHO VYUŽÍVANIA ÚZEMIA VYPLÝVAJÚCE Z RIEŠENIA ZAD Č.3 SÚPN-O.....	9
2. URČENIE PRÍPUSTNÝCH, OBMEDZUJÚCICH ALEBO VYLUČUJÚCICH PODMIENOK NA VYUŽITIE JEDNOTLIVÝCH PLÔCH A INTENZITU ICH VYUŽITIA	9
3. ZÁSADY A REGULATÍVY PRE UMIESTNENIE OBČIANSKEHO VYBAVENIA	13
4. 4. ZÁSADY A REGULATÍVY UMIESTNENIA VEREJNÉHO DOPRAVNÉHO A TECHNICKÉHO VYBAVENIA ÚZEMIA	13
5. 5. ZÁSADY A REGULATÍVY ZACHOVANIA KULTÚRNOHISTORICKÝCH HODNÔT, OCHRANY A VYUŽÍVANIA PRÍRODNÝCH ZDROJOV, OCHRANY PRÍRODY A TVORBY KRAJINY. VYTVÁRANIA A UDRŽIAVANIA EKOLOGICKEJ STABILITY VRÁTANE PLÔCH ZELENE.....	15
6. ZÁSADY A REGULATÍVY STAROSTLIVOSTI O ŽIVOTNÉ PROSTREDIE.....	16
7. VYMEDZENIE ZASTAVANÉHO ÚZEMIA OBCE	19
8. VYMEDZENIE, OCHRANNÝCH PÁSIEM A CHRÁNENÝCH ÚZEMÍ	20
9. PLOCHY NA VEREJNOPROSPEŠNÉ STAVBY, NA VYKONANIE DELENIA A SCEĽOVANIA POZEMKOV, NA ASANÁCIU A NA CHRÁNENÉ ČASTÍ KRAJINY	21
10. URČENIE, NA KTORÉ ČASTI OBCE JE POTREBNÉ OBSTARAŤ A SCHVÁLIŤ ÚZEMNÝ PLÁN ZÓNY, PRÍP. INÚ PREHLBUJÚCU DOKUMENTÁCIU	21
11. ZOZNAM VEREJNOPROSPEŠNÝCH STAVIEB	21

A. ÚVOD – ZÁKLADNÉ CIELE ZMIEN A DOPLNKOV SMERNÉHO ÚZEMNÉHO PLÁNU

Kapitola sa dopĺňa nasledovne:

Dôvodom pre zmeny a doplnky č.3 Smerného územného plánu obce Šišov (ďalej SÚPN-O) bolo vytvorenie podmienok pre rozvoj obytného a výrobného územia..

„Zmeny a doplnky č.3 Smerného územného plánu obce Šišov“ obstaráva príslušný orgán územného plánovania, t.j. obec Šišov v súlade s rozvojovými potrebami územia obce.

Východiskom pre riešenie zmien a doplnkov č.3 je platný Smerný územný plán obce Šišov zmeny a doplnky schválený dňa 01.06.2006, uznesením č. 24/2006, ktorého záväzná časť bola vyhlásená VZN číslo 1/2006-OZ (účinnosť VZN nadobudlo právoplatnosť dňa 19.6.2006). Štruktúra, kapitoly textovej časti i grafická časť je prispôbená z dôvodu prehľadnosti východiskovému elaborátu.

Cieľom zmien a doplnkov č.3 je včleniť územie predmetnej lokality do funkčnej štruktúry územia v nasledovných okruhoch:

- zakomponovať zámery do kontextu územia, koordinovať zámery s konkrétnymi danosťami územia a jeho obmedzujúcimi faktormi
- stanoviť rozsah územia, ktoré je vhodné pre realizovanie zámeru v komplexných súvislostiach obce a jej krajinného kontextu
- definovať zaťaženie územia uvažovanými zámermi a požiadavky na verejné a technické vybavenie, ktoré z realizácie zámerov vyplynú

Konkrétne zmeny a doplnky vid' kapitolu B.1.

Ostatné ustanovenia tejto kapitoly zostávajú nezmenené.

1. ÚDAJE O SÚLADE RIEŠENIA ÚZEMIA SO ZADANÍM A SO SÚBORNÝM STANOVISKOM

Keďže ide o zmeny a doplnky schváleného územného plánu obce, nebolo potrebné spracovanie zadania, ani nebolo vydané súborné stanovisko. ZaD č.3 obce Šišov nie sú v rozpore so schválenými Politicko-hospodárskymi zásadami (dnešné Zadanie) pre SÚPN-O Šišov, schválenými radou ONV v Topoľčanoch dňa 23.12.1975 č. 158/1975.

Východiskom pre riešenie ZaD č.3 SÚP-O je:

- Územný plán veľkého územného celku Trenčianskeho kraja, (skrátene ÚPN-VÚC TK), ktorého záväzná časť bola vyhlásená Nariadením vlády SR č. 149/98 Z. z., uverejnená v Zbierke zákonov, čiastka 54 z roku 1998, aktualizovaný
 - Zmenami a doplnkami č. 1/2004 Územného plánu vyššieho územného celku Trenčianskeho kraja (ZaD č. 1/2004 ÚPN VÚC TK). Tento dokument bol schválený Zastupiteľstvom TSK uznesením č.259/2004 dňa 23.6.2004. Všeobecne záväzné nariadenie TSK č.7/2004, ktorým sa vyhlásili Zmeny a doplnky záväznej časti ÚPN VÚC Trenčianskeho kraja bolo vyhlásené Zastupiteľstvom TSK uznesením č. 260/2004, dňa 23.6.2004.
 - Zmenami a doplnkami č. 2 Územného plánu vyššieho územného celku Trenčianskeho kraja (ZaD č.2 ÚPN VÚC TK). Tento dokument bol schválený Zastupiteľstvom TSK, uznesením č.297/2011 dňa 26.10.2011. Všeobecne záväzné nariadenie TSK č.8/2011, ktorým sa vyhlásili záväzné časti Zmien a doplnkov č.2 ÚPN VÚC Trenčianskeho kraja bolo vyhlásené Zastupiteľstvom TSK dňa 26.10.2011.
 - Zmenami a doplnkami č.3 Územného plánu veľkého územného celku Trenčianskeho kraja. ZaD č.3 ÚPN-VÚC TK boli schválené Zastupiteľstvom TSK dňa 28.05.2018

uznesením č. 98/2018, VZN č. 7/2018, ktorým sa schvália ich záväzná časť, nadobudlo účinnosť dňa 29.06.2018.

- Smerný územný plán obce (SÚPN-O) Šišov schválený v roku 1976. Spracovateľom bol STAVOPROJEKT Nitra, Dr. J. Krajčík.

Tento dokument bol doposiaľ aktualizovaný:

- Zmenami a doplnkami č.1 Smerného územného plánu obce Šišov, schválenými v Obecnom zastupiteľstve obce Šišov dňa 01.06.2006 uznesením číslo 24/2006. Ich spracovateľom bola firma Landrubia B. Bystrica, hlavný riešiteľ Ing. arch. Anton Supuka, autorizovaný architekt 0863 AA. Riešeným územím bolo cele k.ú. obce Šišov.
- Zmenami a doplnkami č.2 Smerného územného plánu obce Šišov, schválenými v Obecnom zastupiteľstve obce Šišov dňa 07.02.2008 uznesením číslo 10/2008 a ich záväzná časť bola vyhlásená VZN č.1/2008, ktoré nadobudlo účinnosť dňa 22.02.2008. Spracovateľom bol architektonický ateliér BP Piešťany, Ing. arch. Anna Pernecká.

B. RIEŠENIE ZMIEN A DOPLNKOV SMERNÉHO ÚZEMNÉHO PLÁNU

1. VYMEDZENIE RIEŠENÉHO ÚZEMIA A JEHO GEOGRAFICKÝ OPIS

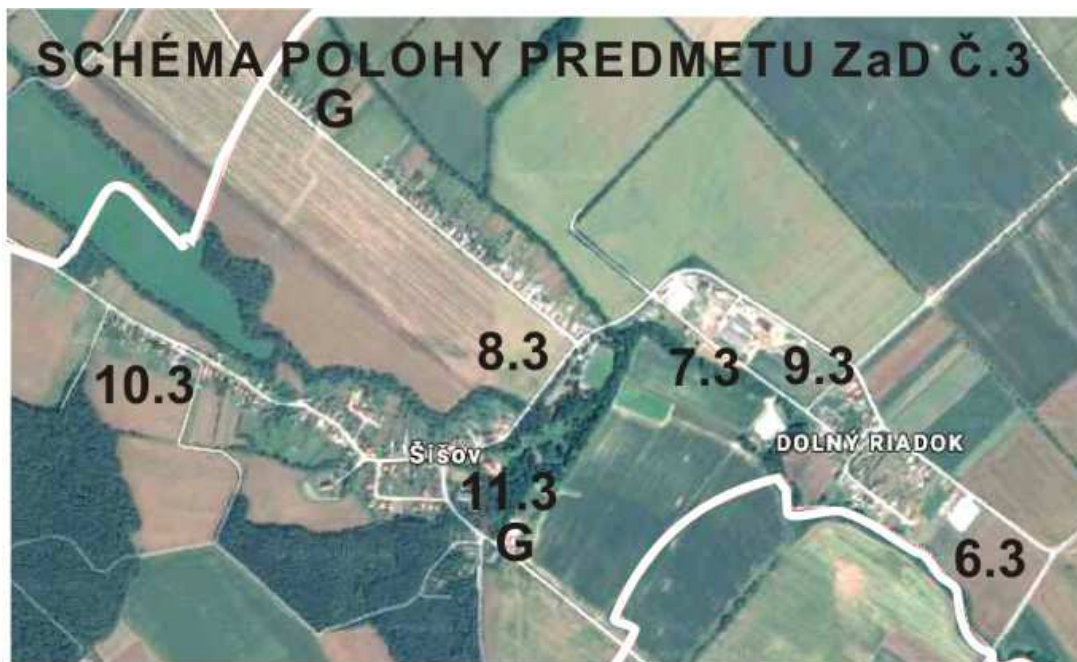
Kapitola sa dopĺňa o:

Predmet ZaD č.3 SÚPN-O formuloval obstarávateľ územnoplánovacej dokumentácie obec Šišov, na základe vyvíjajúcich sa potrieb obce, požiadaviek a podnetov vlastníkov území dotknutých predmetnými ZaD č.3 v súlade s rozvojovými potrebami obce. Bloky navrhované ZaD č.3 majú vo svojom značení na konci označenia „.3“ (napr. 10.3) pre súčasnú i budúcu identifikáciu, že boli predmetom ZaD č.3.

Predmetom Zmien a doplnkov č.3 Smerného územného plánu obce (ZaD č.3 SÚPN-O) Šišov je:

- A. 6.3** Rozšírenie lokality č.6 na výrobu
 - B. 7.3** Návrh lokality na výrobu pri PD
 - C. 8.3** Návrh obytného územia zmiešaného (bývanie a občianska vybavenosť) v lokalite „Funcin“, ktorý bol na základe neudelenia súhlasu na použitie poľnohospodárskej pôdy na nepoľnohospodárske využitie Okresným úradom Trenčín, Odb. opravných prostriedkov, Pozemkový referát, preradené do časovej etapy - výhľad.
 - D. 9.3** Návrh obytného územia s prevahou plôch pre bývanie v lokalite „Dolný Riadok“
 - E. 10.3** Návrh obytného územia s prevahou plôch pre bývanie v lokalite „Pod lesom“
 - F. 11.3** Návrh technického zázemia kaštieľa na parcele č. 2/9 (bývanie správcu), na parcele č. 2/8 (hospodárska budova, stajňa, garáž), na parcele č. 93/7 (výbeh pre kone, senník, skladové priestory). *Poznámka: Napriek skutočnosti, že Územný plán obce nerieši navrhované lokality v podrobnosti parcelných čísiel, je v tomto prípade potrebné ich uvádzať kvôli identifikácii zámeru v kontakte na areál kaštieľa.*
 - G.** Úprava jestvujúceho zastavaného územia
 - H.** Doplnenie záväzného regulatívu pre chov hospodárskych zvierat v obytnom území
- Schéma predmetu zmien a doplnkov**





Konkrétne ide o:

6.3 Rozšírenie lokality č.6 na výrobu.

Riešeným územím je kontaktné územie východne od jestvujúceho výrobného areálu, v súčasnosti poľnohospodárska orná pôda o rozlohe 1,0780 ha mimo jestvujúce zastavané územie. Rozvojová lokalita je navrhovaná pre funkčné využitie: výroba bez negatívnych vplyvov na životné prostredie. Pôjde o rozšírenie jestvujúceho prosperujúceho výrobného areálu východne od jestvujúceho zastavaného územia. Návrhom dôjde k záberom 0,3250 ha PP 3 skupiny BPEJ (chránenej) a 0,7530 ha PP 5 skupiny BPEJ (nechránenej).

Lokalita nie je v kontakte s obytným územím, dobre dopravne prístupná a napojená na jestvujúcu technickú infraštruktúru cez jestvujúcu časť výrobného areálu.

7.3 Návrh lokality na výrobu pri PD

Riešené územie je v súčasnosti poľnohospodárska orná pôda o rozlohe 0,7169 ha v zastavanom území južne od jestvujúceho areálu PD v jeho ochrannom pásme. Rozvojová lokalita je navrhovaná pre funkčné využitie: výroba bez negatívnych vplyvov na životné prostredie. Návrhom dôjde k záberom 0,5168 ha PP 6 skupiny BPEJ (chránenej) a 0,2001 ha PP 5 skupiny BPEJ (nechránenej).

Nachádza sa v dotyku s ochranným pásmom vodného toku Livina (regionálny biokoridor a interakčný prvok).

Lokalita nie je v kontakte s obytným územím, dobre dopravne prístupná a napojiteľná na jestvujúcu technickú infraštruktúru.

8.3 výhľadová lokalita „Funcin“

8.3 Zámer využiť lokalitu „Funcin“ na obytné územie zmiešané (bývanie a občianska vybavenosť) bol na základe neudelenia súhlasu na použitie poľnohospodárskej pôdy na nepoľnohospodárske využitie Okresným úradom Trenčín, Odb. opravných prostriedkov, Pozemkový referát, preradené do časovej etapy - výhľad.

Riešeným územím je v súčasnosti poľnohospodárska orná pôda o rozlohe 1,3438 ha v jej centrálnej polohe mimo jestvujúce zastavané územie.

Je to jednoznačne najvhodnejšie územie pre vytvorenie chýbajúceho centra obce v kontakte na areál kaštieľa a jestvujúcu občiansku vybavenosť obce.

Výhľadová lokalita je rezervou pre funkčné využitie zmiešané (bývanie a občianska vybavenosť). Nachádza sa v dotyku s ochranným pásmom vodného toku Livina (regionálny biokoridor a interakčný prvok).

Lokalita je dobre dopravne prístupná a napojiteľná na jestvujúcu technickú infraštruktúru.

9.3 Návrh obytného územia s prevahou plôch pre bývanie v lokalite „Dolný Riadok“

Riešené územie sa nachádza východne od ochranného pásma poľnohospodárskeho družstva (mimo uvedené ochranné pásmo). V súčasnosti ho tvorí poľnohospodárska orná pôda o rozlohe 1,6731 ha v jestvujúcom zastavanom území obce.

Rozvojová lokalita je navrhovaná pre funkčné využitie: obytné územie s prevahou bývania. Návrhom dôjde k záberom 1,6731 ha PP 6 skupiny BPEJ (chránenej).

Nachádza sa v dotyku s vodným tokom Livina (regionálny biokoridor a interakčný prvok).

Lokalita je dobre dopravne prístupná a napojiteľná na jestvujúcu i navrhovanú technickú infraštruktúru.

10.3 Návrh obytného územia s prevahou plôch pre bývanie v lokalite „Pod lesom“

Riešeným územím je územie, v súčasnosti poľnohospodárska orná pôda, o rozlohe 3,6960 ha mimo jestvujúce zastavané územie, juhozápadne od jestvujúceho obytného územia. Rozvojová lokalita je navrhovaná pre funkčné využitie: obytné územie s prevahou bývania. Návrhom dôjde k záberom 3,6960 ha PP 6 skupiny BPEJ (nechránenej).

Nachádza sa okrajovo v ochrannom pásme lesa

Lokalita je v kontakte s obytným územím, dopravne prístupná a napojiteľná na jestvujúcu technickú infraštruktúru.

11.3 Návrh technického zázemia kaštieľa na parcele č. 2/9 (bývanie správcu), na parcele č. 2/8 (hospodárska budova, stajňa, garáž), na parcele č. 93/7 (výbeh pre kone, senník, skladové priestory)

Riešeným územím sú parcely č. 2/9,2/8, a 93/7 v súčasnosti poľnohospodárska pôda (sady a záhrady a orná pôda) o rozlohe 0,4768 ha v zastavanom území obce, východne v kontakte s Národnou kultúrnou pamiatkou: „Kaštieľ a park v Šišove“, evidovanej v Ústrednom zozname pamiatkového fondu pod č. 2188/1-2. Rozvojová lokalita je navrhovaná pre funkčné využitie: technické a hospodárske zázemie kaštieľa. Návrhom dôjde k záberom 0,1975 ha PP 5 skupiny BPEJ (chránenej) a 0,1975 ha PP 3 skupiny BPEJ (nechránenej).

Lokalita je dopravne prístupná v zmysle rozhodnutia o zámere obnovy uvedenej kultúrnej pamiatky vydaného Krajským pamiatkovým úradom Trenčín, pracovisko Prievidza zo dňa 13.08.2015, číslo spisu: KPÚTN-2015/16457-3/54819 navrhovanou prístupovou cestou k stajniam pre kone pozdĺž juhovýchodnej hranice parku.

G Úprava jestvujúceho zastavaného územia

Predmetom ZaD č.3 je tiež úprava jestvujúceho zastavaného územia v zmysle „Protokolu schvaľovacieho elaborátu pre rozšírenie zastavaného územia obce k 1.1.1990“, ktorého súčasťou je geometrický plán a kópie katastrálnych máp.

H Doplnenie záväzného regulatívu pre chov hospodárskych zvierat v obytnom území

ZaD č. 3 stanovujú podmienky pre chov zvierat tak, aby nebola negatívne ovplyvnená prioritou obytného územia.

Poznámka: Napriek skutočnosti, že Územný plán obce nerieši navrhované lokality v podrobnosti parcelných čísiel, v niektorých prípadoch sú parcely uvedené kvôli presnejšej identifikácii súladu s uznesením obecného úradu na základe ktorého boli ZaD č.3 obstarané.

Ostatné ustanovenia tejto kapitoly zostávajú nezmenené.

2. VÄZBY VYPLÝVAJÚCE Z RIEŠENIA A ZO ZÁVÄZNÝCH ČASTÍ ÚZEMNÉHO PLÁNU REGIÓNU

Na koniec kapitoly sa dopĺňa odstavec:

Nadradenou územnoplánovacou dokumentáciou pre obec Šišov je Územný plán veľkého územného celku (ÚPN VÚC) Trenčianskeho kraja, schválený 14.04.1998, uznesením vlády SR č.284/1998, ktorého záväzná časť je vyhlásená Nariadením vlády SR č. 149/1998 Z. z., uverejnenom v Zbierke zákonov, čiastka 54 z roku 1998 a jeho zmeny a doplnky:

- Zmeny a doplnky č. 1/2004 (ZaD č.1/2004 ÚPN VÚC TK). Tento dokument bol schválený Zastupiteľstvom TSK uznesením č.259/2004 dňa 23.6.2004. Všeobecne záväzné nariadenie TSK č.7/2004, ktorým sa vyhlásila záväzná časť Zmien a doplnkov č.1 ÚPN VÚC Trenčianskeho kraja, bolo schválené Zastupiteľstvom TSK uznesením č. 260/2004 zo dňa 23.6.2004.
- Zmeny a doplnky č. 2 územného plánu veľkého územného celku Trenčianskeho kraja (ZaD č.2 ÚPN VÚC TK). Tento dokument bol schválený Zastupiteľstvom TSK uznesením č. 297/2011, dňa 26.10.2011, záväzná časť bola vyhlásená Všeobecne záväzným nariadením TSK č.8/2011
- Zmeny a doplnky č. 3/2018 ÚPN VÚC Trenčianskeho kraja, schválené Zastupiteľstvom Trenčianskeho samosprávneho kraja dňa 28.05.2018 uznesením č. 98/2018 a ich záväzná časť vyhlásená Všeobecne záväzným nariadením Trenčianskeho samosprávneho kraja č. 7/2018; VZN nadobudlo účinnosť dňa 29.06.2018.

Predmetné ZaD č.3 SÚPN-O Šišov nie sú v rozpore s uvedenými Zmenami a doplnkami č. 3/2018 ÚPN VÚC Trenčianskeho kraja.

Zo záväzných častí uvedeného ÚPN VÚC Trenčianskeho kraja a zo záväzných častí jeho zmien a doplnkov pre obec Šišov vyplýva nasledovné:

- 1 V oblasti usporiadania územia, osídlenia a rozvoja sídelnej štruktúry**
- 1.2 Formovať ťažiská osídlenia Trenčianskeho kraja na všetkých úrovniach prostredníctvom regulácie formovania funkčnej a priestorovej štruktúry jednotlivých hierarchických úrovní centier osídlenia a príslušných vidieckych sídiel a priestorov, podieľajúcich sa na vzájomných sídelných väzbách v rámci daného ťažiska osídlenia, uplatňujúc princípy dekoncentrovanej koncentrácie, pri zohľadnení suburbanizačných procesov, čo znamená:
 - 1.2.3 prispieť formovaním osídlenia Trenčianskeho kraja k formovaniu sídelnej štruktúry na celoštátnej a nadregionálnej úrovni prostredníctvom regulácie priestorového usporiadania a funkčného využívania územia jednotlivých ťažísk osídlenia, centier osídlenia, rozvojových osí a vidieckych priestorov kraja.
- 1.15 podporovať rozvoj vidieckeho osídlenia aj mimo priestorov ťažísk osídlenia s cieľom vytvoriť rovnocenné životné podmienky pre všetkých obyvateľov so zachovaním špecifických druhov osídlenia,
 - 1.15.1 podporovať vzťah urbánnych a rurálnych území v novom partnerstve založenom na integrácii funkčných vzťahov mesta a vidieka a kultúrno-historických a urbanisticko-architektonických daností
 - 1.15.2 zachovať pôvodný špecifický ráz vidieckeho priestoru, vychádzať z pôvodného charakteru zástavby a historicky utvorenej okolitej krajiny; zachovať historicky utváraný typ zástavby obcí (kopaničiarsky v podhorí Malých a Bielych

Karpát, Myjavskej pahorkatiny, poľnohospodársky v nive Váhu a Nitry, vinohradnícky v oblasti Nového Mesta nad Váhom) a zohľadňovať národopisné špecifiká jednotlivých regiónov.(slovenský, kopaničiarsky, nemecký)

1.15.3 pri rozvoji vidieckych oblastí zohľadňovať ich špecifické prírodné a krajinné prostredie a pri rozvoji jednotlivých činností dbať na zamedzenie, resp. obmedzenie možných negatívnych dôsledkov týchto činností na krajinné a životné prostredie vidieckeho priestoru.

1.15.4 vytvárať podmienky dobrej dostupnosti vidieckych priestorov k sídelným centráam, podporovať výstavbu verejného dopravného a technického vybavenia obcí, moderných informačných technológií tak, aby vidiecke priestory vytvárali kultúrne a pracoviskovo rovnocenné prostredie voči urbánnym priestorom a dosiahnuť tak skĺbenie tradičného vidieckeho prostredia s požiadavkami na moderný spôsob života.

1.16 zachovať pri novej výstavbe a ďalšom rozvoji územia jestvujúce vojenské objekty a zariadenia a rešpektovať ich ochranné pásma, poskytovať pri majetkovom prevode určitého jestvujúceho vojenského objektu po dohode s Ministerstvom obrany Slovenskej republiky rovnocennú náhradu, prerokovať jednotlivé stupne ďalšej projektovej dokumentácie stavieb s Ministerstvom obrany Slovenskej republiky.

1.17 Pokračovať v systematickom prieskume radiačnej záťaže obyvateľstva a vyčleniť územia a oblasti, kde sú potrebné protiradónové opatrenia pri výstavbe nových objektov alebo kde je nutné realizovať sanačné opatrenia v už existujúcom bytovom fonde s cieľom chrániť obyvateľov pred touto záťažou; na území, na ktorom je potrebné vzhľadom na výsledky monitorovania záťaže radónom realizovať potrebné protiradónové opatrenia, neplánovať výstavbu rekreačných objektov, nemocníc, školských a predškolských zariadení a liečební.

1.18 Podporovať sídelný rozvoj vychádzajúci z princípov trvalo udržateľného rozvoja, zabezpečujúceho využitie územia aj pre nasledujúce generácie

1.19 Územný a priestorový rozvoj orientovať prednostne na intenzifikáciu zastavaných území, na zvyšovanie kvality a komplexity urbánnych prostredí. Vytvárať podmienky pre kompaktný územný rozvoj, nepodporovať územné zrastanie sídiel ako aj vylúčiť výstavbu v územiach, vymedzených záplavovými čiarami.

2 V oblasti rekreácie a cestovného ruchu

2.1 Podporovať predovšetkým rozvoj tých foriem rekreácie a cestovného ruchu, ktoré majú medzinárodný význam. Sú to: kúpeľníctvo, rekreácia pre pobyt pri vodných plochách, vodná turistika (na Váhu), cykloturistika, poľovníctvo, poznávací kultúrny turizmus (návšteva pamätihodností, podujatí), kongresový cestovný ruch a výstavníctvo, tranzitný cestovný ruch. Podporovať nenáročné formy cestovného ruchu (agroturistika, vidiecky turizmus) hlavne v kopaničiarskych oblastiach s malým dopadom na životné prostredie.

2.4 skvalitňovať a vytvárať podmienky pre rozvoj vidieckeho cestovného ruchu a agroturistiky predovšetkým v sídlach s perspektívou rozvoja týchto progresívnych aktivít, podporovať združenia a zoskupenia obcí s takýmto zameraním na území kraja,

2.5 usmerňovať rozvoj individuálnej rekreácie do vhodných sídiel na chalupársku rekreáciu,

2.6 zabezpečiť podmienky na krátkodobú rekreáciu obyvateľov okresných a väčších miest v ich záujmovom území, hlavne v priestoroch s funkciou prímestských rekreačných zón,

2.8 pri realizácii všetkých rozvojových zámerov rekreácie a cestovného ruchu na území kraja:

2.8.1 sústavne zvyšovať kvalitatívny štandard nových, alebo rekonštruovaných objektov a služieb cestovného ruchu,

- 2.8.2 postupne vytvárať komplexný systém objektov a služieb pre turistov na diaľničnej a ostatnej cestnej sieti medzinárodného a regionálneho významu,
- 2.8.3 pri výstavbe a dostavbe stredísk rekreácie a turizmu využívať najnovšie technické a technologické prvky a zariadenia,
- 2.8.4 všetky významné centrá rekreácie a turizmu postupne vybaviť komplexným vzájomne prepojeným informačno-rezervačným systémom pre turistov s možnosťou jeho zapojenia do medzinárodných informačných systémov,
- 2.12 na celom území Trenčianskeho kraja podporovať a usmerňovať využitie územia pre rozvoj rekreácie a cestovného ruchu v súlade s rešpektovaním prírodných hodnôt územia,
- 2.13 Podporovať rozvoj spojitého, hierarchicky usporiadaného bezpečného, šetrného systému cyklistických ciest slúžiaceho pre rozvoj cykloturistiky ale aj pre rozvoj urbanizačných väzieb medzi obcami/mestami, rekreačnými lokalitami, významnými územiami s prírodným alebo kultúrno-historickým potenciálom (rozvoj prímestskej rekreácie, dochádzanie za zamestnaním, vybavenosťou, vzdelaním, kultúrou, športom, ...):
- 2.13.1 rozvojom cyklistických ciest mimo (najmä frekventovaných) ciest, rozvoj bezpečných križovaní cyklistických ciest s ostatnými dopravnými koridorami, budovanie ľahkých mostných konštrukcií ponad vodné toky v miestach križovania cyklistických ciest s vodnými tokmi,
- 2.13.2 previazaním línií cyklistických ciest podľa priestorových možností s líniami korčuliarskych trás, jazdeckých trás, peších trás a tiež s líniami sprievodnej zelene,
- 2.13.3 rozvojom rekreačnej vybavenosti pozdĺž cyklistických ciest, osobitnú pozornosť venovať vybavenosti v priesečníkoch viacerých cyklistických ciest
- 2.16 Cyklistické cesty na lesných pozemkoch a na pozemkoch v ochrannom pásme lesa zriaďovať ako doplnkovú funkciu týchto pozemkov, aby boli prioritne zabezpečené hlavné funkcie lesov a hospodárenie v nich.
- 3.2 Zdravotníctvo**
- 3.2.1 Zabezpečiť dostupnosť zdravotnej starostlivosti pre obyvateľov Trenčianskeho kraja a napĺňanie verejnej minimálnej siete poskytovateľov zdravotnej starostlivosti.
- 3.2.5 Zlepšovať kvalitu poskytovanej zdravotnej starostlivosti a spokojnosť pacientov so zdravotnou starostlivosťou v Trenčianskom kraji.
- 3.3 Sociálna starostlivosť**
- 3.3.2 Podporovať a aktívne rozvíjať sieť sociálnych služieb v súlade s prechodom inštitucionálnej starostlivosti na komunitný spôsob poskytovania sociálnych služieb (deinštitucionalizácia, transformácia)
Podporovať napĺňanie myšlienky univerzálneho navrhovania v poskytovaní sociálnych služieb
Podporovať transformáciu zariadení sociálnych služieb z veľkokapacitných na malokapacitné zariadenia sociálnych služieb – komunitné zariadenia sociálnych služieb
- 3.3.3 Podporovať vytváranie a vytvárať ambulantné formy sociálnych služieb
Vytvárať dostupnú a prepojenú sieť sociálnych služieb v súlade s napĺňaním potrieb prijímateľov sociálnej služby – občanov
- 3.3.4 Usmerňovať a podporovať obce a mestá v zriaďovaní druhov sociálnych služieb ako zariadenie pre seniorov, zariadenie opatrovateľskej služby, denný stacionár a pod., pre osoby v poproduktívnom veku vzhľadom k demografickému vývoju v územnom obvode Trenčianskeho samosprávneho kraja
- 4 V oblasti usporiadania územia z hľadiska kultúrno-historického dedičstva**
- 4.1 rešpektovať kultúrno-historické dedičstvo, predovšetkým vyhlásené kultúrne

- pamiatky, vyhlásené a urbanistické súbory (mestské pamiatkové rezervácie, pamiatkové zóny a ich ochranné pásma) a súbory navrhované na vyhlásenie, a historické krajinné štruktúry (pamiatkovo chránené parky),
- 4.3 uplatňovať a rešpektovať typovú a funkčnú profiláciu jednotlivých mestských a vidieckych sídiel,
- 4.4 rešpektovať dominantné znaky typu krajinného prostredia,
- 4.5 Posudzovať pri rozvoji územia kraja význam a hodnoty jeho kultúrno – historických daností v nadväznosti na všetky zámery v sociálne ekonomickom rozvoji.
- 4.6 Zohľadňovať a revitalizovať v územnom rozvoji kraja:
- 4.6.2 územia historických jadier miest a obcí, ako potenciál kultúrneho dedičstva,
- 4.6.3 známe a predpokladané lokality archeologických nálezísk a nálezov v zmysle pamiatkového zákona,
- 4.6.5 územia miest a obcí, kde je zachytený historický stavebný fond, ako aj časti rozptýleného osídlenia,
- 4.6.6 historické technické diela.
- 4.6.7 objekty, súbory alebo areály objektov, ktoré sú navrhované na vyhlásenie za kultúrne pamiatky, ako aj územia navrhované na vyhlásenie za pamiatkové rezervácie a pamiatkové zóny a ochranné pásma,
- 4.6.8 pamätihodnosti, ktorých zoznam vedú jednotlivé obce.
- 5 V oblasti usporiadania územia z hľadiska ochrany prírody a krajiny, ochrany poľnohospodárskej pôdy a lesných pozemkov a v oblasti vytvárania a udržiavania ekologickej stability**
- 5.1 rešpektovať poľnohospodársku pôdu a lesné pozemky ako faktor limitujúci urbanistický rozvoj kraja, definovaný v záväznej časti územného plánu.
- 5.2 realizovať systémy správneho využívania poľnohospodárskych pôd a ich ochranu pred eróziou, zaburinením, nadmernou urbanizáciou, necitlivým riešením dopravnej siete a pred všetkými druhmi odpadov,
- 5.3 obhospodarovať lesné pozemky v súlade s platnými programami starostlivosti o lesy,
- 5.4 v jednotlivých okresoch kraja spravovať neproduktívne a nevyužiteľné pozemky podľa stanovištne vhodných manažmentových opatrení pre obnovu prirodzených biotopov,
- 5.5 podporovať riešenie erózných problémov, ktoré je navrhované v rámci pozemkových úprav a projektov miestneho územného systému ekologickej stability, prostredníctvom remízok, protierózných pásov a vetrolamov, v oblastiach Myjavskej pahorkatiny, Bielych Karpát, Malých Karpát, Strážovských vrchov , Javorníkov a Považského Inovca,
- 5.7 obmedzovať reguláciu, zmenu vodného režimu a melioráciu pozemkov v kontakte s chránenými územiami a mokradami,
- 5.8 vytvárať podmienky pre zastavenie procesu znižovania biodiverzity v celom území kraja,
- 5.11 postupne riešiť problematiku budovania spevnených a nespevnených lesných ciest tak, aby nedochádzalo k erózii pôd na svahoch,
- 5.12 revitalizovať priestory so zmenenou krajinnou štruktúrou podľa osobitných revitalizačných programov,
- 5.15 uplatňovať opatrenia na zlepšenie stavu kvality ovzdušia na území TSK, ktoré vyplývajú z aktuálnej platnej legislatívy v tejto oblasti (Programy na zlepšenie kvality ovzdušia, Akčné plány)
- 5.15.1 zohľadňovať pri rozvoji urbanizácie pôsobenie hluku z dopravy a v prípade potreby navrhovať protihlukové opatrenia,
- 5.15.2 podporovať účinnú a postupnú sanáciu starých environmentálnych záťaží,

- vrátane banských diel,
- 5.15.3 klásť dôraz na situovanie bývania mimo území s vysokým radónovým rizikom, resp. pred výstavbou stanoviť výšku radónového rizika²
- 5.15.4 pri návrhu výstavby priemyselných areálov na dotyku s obytnou zónou zabezpečiť ochranu vnútorného prostredia budov a príľahlého vonkajšieho chráneného územia pred hlukom z vonkajšieho prostredia,
- 5.15.5 pri návrhu, výstavbe alebo podstatnej rekonštrukcii dopravných stavieb zabezpečiť, aby hluk v súvisiacom vonkajšom alebo vnútornom prostredí neprekročil najvyššie prípustné hodnoty
- 5.16 Rešpektovať pri organizácii, využívaní a rozvoji územia význam a hodnoty jeho prírodných daností a najmä v osobitne chránených častiach prírody a krajiny (v zmysle územnej ochrany, sústavy NATURA 2000 a pod.), biotopov európskeho a národného významu,“ prvkoch územného systému ekologickej stability, NECONET, zvlášť biotopoch osobitne chránených a ohrozených druhov bioty, mokradí a voľne žijúcich živočíchov. Využívanie územia zosúladiť s funkciou ochrany prírody a krajiny.
- 5.17 podporovať alternatívne poľnohospodárstvo v chránených územiach podľa zákona o ochrane prírody a krajiny, v ochranných pásmach vodárenských zdrojov,
- 5.21 v spolupráci s orgánmi ochrany prírody revitalizovať upravené vodné toky, kompletizovať sprievodnú vegetáciu výsadbou pásu domácich druhov drevín a krovín pozdĺž tokov zvýšením podielu trávnych porastov na plochách okolitých mikrodepresií, čím vzniknú podmienky na realizáciu navrhovaných biokoridorov pozdĺž tokov
- 5.22 venovať pozornosť revitalizácii jestvujúcich potokov a prinávrateniu funkcie čiastočne likvidovaným resp. nevhodne upraveným tokom na riešenom území - zvlášť mimo zastavané územie obcí (zapojenie pôvodných ramien, važí, prírodných úprav brehov a pod. - napr. Dudváh, Biely potok, apod.), vysadiť lesy v nivách riek na plochách náchylných na eróziu, chrániť mokrade, spomaliť odtok vôd v upravených korytách
- 5.26 rešpektovať pri výstavbe v obciach na území kraja inundačné územia vodných tokov, ktoré sú ohrozené povodňami a vymedziť ich ako neprípustné z hľadiska umiestňovania novej zástavby,
- 5.28 dopĺňať sprievodnú vegetáciu výsadbou pásov pôvodných domácich druhov drevín a krovín pozdĺž vodných tokov; budovať zatieňovacie pásy zelene pozdĺž odkrytých vodných tokov,
- 5.29 rešpektovať zaplavované pobrežné pozemky neohrádzovaných vodných tokov, ochranné pásma hrádzí a tokov, inundačné územia, kde podľa okolností uplatňovať predovšetkým trávne, travinno-bylinné porasty,
- 5.30 podporovať revitalizáciu vodných tokov, upravených vodných tokov a príľahlých pobrežných pozemkov z dôvodov vodohospodárskych, ekostabilizačných, krajnotvorných a estetických funkcií,
- 5.31 Zamedziť vzniku prívalových vôd v území napr:
- navrhovať systémy poldrov, záchytných priekop, retenčných nádrží v krajine a vhodné systémy terénnych úprav
 - minimalizovať výstavbu spevnených plôch v krajine
- 5.32 Podporovať zadržiavanie zrážkových vôd v území, formou prírodných retenčných nádrží, jazierok, budovaním občasných vodných plôch plnených len zrážkami, dopĺňaním plôch zelene
- 5.33 Nepovoľovať rozvoj osídlenia v zosuvných územiach, vyznačiť ich v územných plánoch obcí a rešpektovať ich ako nezastaviteľné územie
- 5.34 zvyšovať mieru zastúpenia prírodných prvkov v zastavaných územiach najmä vo verejných priestoroch; rozvíjať krajinnú zeleň v zastavaných územiach i vo voľnej

- krajine.
- 5.35 Územnoplánovacími nástrojmi presadzovať realizáciu adaptačných opatrení na zmenu klímy v zastavaných územiach obcí.
- 6 V oblasti usporiadania územia z hľadiska hospodárskeho rozvoja**
- 6.1 vytvárať podmienky pre zlepšenie výkonnosti a efektívnosti hospodárstva a harmonicky využívať celé územie kraja,
- 6.2 nové podniky lokalizovať predovšetkým do disponibilných plôch v intraviláne obcí v existujúcich hospodárskych areáloch, prípadne uvažovať s možným využitím uvoľnených areálov poľnohospodárskych dvorov,
- 7 V oblasti rozvoja nadradenej dopravnej infraštruktúry**
- 7.1 Cestná infraštruktúra**
- 7.1.1 Rešpektovať lokalizáciu existujúcej cestnej infraštruktúry a vyplývajúce obmedzenia v jej ochranných pásmach.
- 7.5 Infraštruktúra kombinovanej dopravy**
- 7.6.2 Podporovať rozvoj verejnej hromadnej dopravy a zvyšovať využívanie ekologických pohonných hmôt vo verejnej doprave.
- 7.7 Infraštruktúra cyklistickej dopravy**
- 8 V oblasti nadradenej technickej infraštruktúry**
- 8.1.1 rešpektovať jestvujúce koridory pre nadradený plynovod a elektrické vedenie pre veľmi vysoké napätie,
- 8.1.10 Vytvárať priaznivé podmienky a podporovať intenzívnejšie využívanie obnoviteľných a druhotných zdrojov energie ako lokálnych doplnkových zdrojov v systémovej energetike s vylúčením negatívneho dopadu na charakter krajiny.
- 8.1.11 vytvárať podmienky pre postupnú plynifikáciu obcí kraja.
- 8.1.15 Podporovať lepšie využívanie existujúcich centrálnych zdrojov tepla, ich rekonštrukciu, modernizáciu a rozšírenie, s cieľom zvyšovania účinnosti pri výrobe a distribúcii tepla
- 8.2 Vodné hospodárstvo**
- 8.2.1 Rešpektovať ochranné pásma vodárenských zdrojov, chránených vodohospodárskych oblastí (Strážovské vrchy, Beskydy-Javorníky) a pásma ochrany vodovodných a kanalizačných potrubí
- 8.2.3 Na úseku verejných vodovodov realizovať rekonštrukcie verejných vodovodov s nevyhovujúcim technickým stavom na celom území Trenčianskeho kraja:
V okrese Bánovce nad Bebravou a Partizánske:
a) vybudovať prívod vody pre obce Zlatníckej doliny z Ponitrianskeho skupinového vodovodu, prívodu z Motešíc,
- 8.2.4 Na úseku verejných kanalizácií:
v súlade s Plánom rozvoja verejných vodovodov a verejných kanalizácií pre územie Slovenskej republiky, Konceptiou vodohospodárskej politiky Slovenskej republiky a v súlade s plánom rozvoja verejných vodovodov a verejných kanalizácií pre územie Trenčianskeho kraja:
a) zabezpečiť zodpovedajúcu úroveň odvádzania a čistenia komunálnych odpadových vôd s odstraňovaním nutrientov z aglomerácií⁴ s produkciou organického znečistenia väčšou ako 10 000 EO (v zmysle prílohy č. 4.1 Vodného plánu Slovenska) v súlade s plánom rozvoja verejných kanalizácií,
b) zabezpečiť zodpovedajúcu úroveň odvádzania a sekundárneho (biologického) čistenia komunálnych odpadových vôd z aglomerácií s produkciou organického znečistenia v aglomeráciách od 2 000 EO do 10 000 EO (v zmysle prílohy č. 4.1 Vodného plánu Slovenska),
c) ak je v aglomeráciách s veľkosťou pod 2 000 EO vybudovaná stoková sieť, zabezpečiť primeranú úroveň čistenia komunálnych alebo splaškových odpadových vôd tak, aby bola zabezpečená požadovaná miera ochrany

recipienta; opatrenia realizovať priebežne v súlade s plánom rozvoja verejných kanalizácií,

l) zabezpečiť výstavbu alebo dobudovanie kanalizačných systémov a rekonštrukcií ČOV v aglomeráciách od 2 000 do 10 000 ekvivalentných obyvateľov:

1. Aglomerácia Nováky,
2. Aglomerácia Brezová pod Bradlom,
3. Aglomerácia Hrádok,
4. Aglomerácia Ivanovce,
5. Aglomerácia Timoradza
6. Aglomerácia Chynorany,
7. Aglomerácia Dolné Vestenice,
8. Aglomerácia Nitrianske Rudno,
9. Intenzifikácia ČOV Krajná a vybudovanie kanalizácií v obciach Kostolné, Podkylava, Hrachovište, Vaďovce, Višňové
10. Aglomerácia Oslany,
11. Aglomerácia Valaská Belá,
12. Aglomerácia Udiča,
13. Aglomerácia Lúky,
14. Aglomerácia Beluša,
15. Aglomerácia Lednické Rovne,
- 16. Aglomerácia Šišov**
17. Aglomerácia Horná Streda
18. Diviacka Nová Ves
19. Aglomerácia Moravské Lieskové
20. Aglomerácia Pruské - Bohunice, (s možnosťou pripojenia obcí Červený Kameň, Mikušovce a Tuchyňa),

o) podmieniť nový územný rozvoj obcí napojením na existujúcu, resp. navrhovanú verejnú kanalizačnú sieť, s následným čistením komunálnych odpadových vôd v ČOV,

8.2.5 Na úseku odtokových pomerov povodí: v súlade s požiadavkami ochrany prírody a odporúčaniami Rámcovej smernice o vodách a Plánu manažmentu povodňového rizika v čiastkovom povodí Váhu, Nitry a Myjavy

a) vykonávať na upravených tokoch údržbu za účelom udržiavania vybudovaných kapacít,

b) zlepšovať vodohospodárske pomery na malých vodných tokoch a v povodí zásahmi smerujúcimi k stabilizácii pomerov v extrémnych situáciách tak povodňových, ako aj v období sucha,

c) zabezpečiť na neupravených úsekoch tokov predovšetkým ochranu intravilánov miest a obcí, nadväzne komplexne riešiť odtokové pomery na tokoch v súlade s rozvojovými programami a koncepciou rozvoja,

d) zabezpečovať preventívne protierózne opatrenia najmä v svahovitých častiach povodí Chvojnica a Myjavy, dbať na dodržiavanie správnych agrotechnických postupov, výsadbu a udržiavanie ochranných vegetačných pásov v blízkosti poľnohospodárskych plôch a zriaďovanie vsakovacích plôch,

e) vytvárať územnotechnické predpoklady na úpravu a revitalizáciu vodných tokov v čiastkovom povodí Váhu a Nitry v súlade s rozvojovými programami a koncepciou vodného hospodárstva,

f) vytvoriť podmienky pre včasnú prípravu a realizáciu protipovodňových opatrení,

- g) zabezpečiť ochranu inundačných území tokov a zamedziť v nich výstavbu a iné nevhodné činnosti
- 8.2.7 V oblasti protipovodňovej ochrany
- 8.2.7.1 rešpektovať záplavové čiary, vyplývajúce z máp povodňového ohrozenia a povodňového rizika, hlavne v oblastiach, v ktorých možno predpokladať pravdepodobný výskyt významného povodňového rizika
- 9.1 V oblasti odpadového hospodárstva**
- 9.1.1 Rešpektovať vypracované platné programy odpadového hospodárstva na úrovni štátu a Trenčianskeho kraja
- 9.1.2 Podporovať separovaný zber využiteľných zložiek s cieľom znížiť množstvo komunálneho odpadu ukladaného na skládky,
- 9.1.3 Podporovať zakladanie a rozvoj kompostární v obciach
- 9.1.4 Podporovať zariadenia na spaľovanie odpadov, používajúce šetrné technológie a moderné odlučovacie zariadenia na znižovanie emisií a celkovo uprednostňovať energetické alebo termické zhodnocovanie odpadu pred skládkovaním,
- 9.1.5 Podporovať zmapovanie a odstránenie vo voľnej krajine rozptýleného odpadu a nelegálnych skládok odpadu a následne revitalizáciu týchto plôch,
- 9.1.6
- 9.1.7 Podporovať efektívne využívanie areálov existujúcich regionálnych skládok odpadov:
- Skládka odpadov Dežerice II (k.ú. Dežerice), Luštek (k.ú. Dubnica nad Váhom), Lieskovec (k.ú. Dubnica nad Váhom), Doliny (k.ú. Kostolné), Pod Bradlom (k.ú. Brezová pod Bradlom), Skládka TKO Brodzany (k.ú. Brodzany), Livinské Opatovce-Chudá Lehota (k.ú. Livinské Opatovce), Dvorníky nad Nitricou (k.ú. Nitrica), Vyšehradné (k.ú. Nitrianske Pravno), Skládka stabilizátu (k.ú. Zemianske Kostofany), Podstránie – Lednické Rovne (k.ú. Lednické Rovne), Zájelšie-Lysiny (k.ú. Horná Breznica), Považská Bystrica (k.ú. Považská Bystrica)
- 9.1.8 Minimalizovať množstvo kalov z ČOV ukladaných na skládky.

Verejnoprospešné stavby

Verejnoprospešnými stavbami pre obec Šišov vyplývajúcimi z ÚPN VÚC Trenčianskeho kraja a jeho zmien a doplnkov sú:

1) Verejnoprospešné stavby v oblasti vodného hospodárstva

- 1 Oblasť zásobovania pitnou vodou
 - 1.1 Prívod vody do Zlatníckej doliny (Zlatníky, Malé Hoste, Pochabany, Veľké Hoste a Libichava) z Ponitrianskeho skupinového vodovodu,
 - 2 Oblasť odvádzania a čistenia odpadových vôd
- Verejné kanalizácie v jednotlivých aglomeráciách:
13. Aglomerácia Šišov.

3. ZÁKLADNÉ DEMOGRAFICKÉ, SOCIÁLNE A EKONOMICKÉ ROZVOJOVÉ PREDPOKLADY OBCE

Kapitola sa dopĺňa nasledovne:

Podľa údajov obce Šišov mala obec k 01.01.2018 celkový počet obyvateľov 502.

Platný SÚPN-O predpokladal, že ním navrhované rozvojové plochy budú flexibilne reagovať na demografický vývoj obce. Realita však ukázala, že navrhované plochy obytného územia nie je možné v plnom rozsahu v súčasnosti využiť na navrhovanú funkciu. Dôvodom sú hlavne vlastnícke vzťahy k predmetným územiám. Preto ZaD č.3 navrhujú ďalšie rozvojové plochy pre funkčné využitie obytné územie (9.3, 10.3 a 8.3 vo výhľade) a obytno-rekreačné územie (11.3), na plochách majetkovo vysporiadaných, čo umožňuje ich okamžité využitie. Realizáciou ZaD č.3 by malo

dôjsť k výraznému zlepšeniu vitality obce s ohľadom aj na rozvoj pracovných príležitostí priamo v obci rozšírením jestvujúceho výrobného územia (6.3) a výrobného územia južne od hospodárskeho dvora (7.3).

Pôvodný SÚPN-O Šišov uvažoval s 248 b.j., ktoré by zabezpečili bývanie pre 572 obyvateľov. ZaD č.3 predpokladajú zvýšenie kapacity bývania o cca 45-50 b.j., čo pri obložnosti 3,1 znamenalo nárast obyvateľov o cca 140-155.

4. RIEŠENIE ZÁUJMOVÉHO ÚZEMIA A ŠIRŠIE ÚZEMNÉ VŤAHY

Kapitola sa dopĺňa o:

Vytvorenie plôch pre výrobu (6.3, 7.3) predmetnými zmenami a doplnkami bude mať pozitívny vplyv hlavne v oblasti zamestnanosti na okolité obce mikroregiónu „Suchodolie“.

Kaštieľ, príľahlý park a športový areál spolu s navrhovanou lokalitou 11.3 ako technického zázemia kaštieľa vytvára predpoklad využitia i pre rekreačné a športové účely pre širšie okolie obce.

5. NÁVRH URBANISTICKEJ KONCEPCIE A PRIESTOROVÉHO USPORIADANIA

Kapitola sa dopĺňa o:

Urbanistická skladba obce vychádza z historického vývoja obce. Je v jej pôdorysnej stope zreteľná, takisto ako časová postupnosť pribúdania ulíc. Ide z urbanistického hľadiska o cestnú radovú dedinu.

Obec má vytvorené logické a prevádzkovo jasné vzťahy medzi jednotlivými funkciami. Pôvodný SÚPN-O stanovil ich polohu a prioritu a ZaD č.3 rešpektujú takto stanovenú urbanistickú a funkčnú štruktúru obce.

Lokality bývania navrhované ZaD č.3 logicky naväzujú na jestvujúce zastavané územia, využívajú lokality bývania kontinuálne na jestvujúce územia s touto funkciou.

Výrobné územie sa tiež rozvíja na území príľahlom k jestvujúcej výrobnej zóne, ktorú takto rozširuje a umožňuje v súčasnosti primeraný rozvoj tu etablovanej prosperujúcej firme.

Urbanistická kompozícia lokality zohľadňuje taktiež regulačné princípy ako sú: funkčná, priestorová, pôdorysná regulácia s ohľadom na ochranné pásma a ostatné obmedzenia vyplývajúce z okolitých funkcií a z napájacích bodov dopravnej a technickej infraštruktúry.

6. NÁVRH FUNKČNÉHO VYUŽITIA ÚZEMIA OBCE

Kapitoly sa dopĺňajú o:

Predmetné ZaD č.3 „Zmeny a doplnky č.3 Smerného územného plánu obce Šišov“ menia funkčné využitie územia obce na:

- obytnú územie v lokalitách:
 - 9.3 obytné územie s prevahou plôch pre bývanie v lokalite „Dolný Riadok“
 - 10.3 obytné územie s prevahou plôch pre bývanie v lokalite „Pod lesom“
 - 11.3 technické zázemie kaštieľa na parcele č. 2/9 (bývanie správcu), na parcele č. 2/8 (hospodárska budova, stajňa, garáž), na parcele č. 93/7 (výbeh pre kone, senník, skladové priestory)
 - 8.3 vo výhľadovom období uvažujú s rezervou pre obytné územie zmiešané (bývanie a občianska vybavenosť) v lokalite „Funcín“
- výrobné územie v lokalitách:
 - 6.3 rozšírenie priemyselnej výroby lokality č.6
 - 7.3 výrobné územie zmiešané (poľnohospodárska a priemyselná výroba pri PD -

Predmetné územia nadväzuje na širšie súvislosti:

- v komunikačnom systéme na cestu III/1753, III/1846, III/1847, ktoré sú prístupovými komunikáciami k navrhovaným obytným územiám a výrobným areálom, čo vytvára racionálne napojenie lokality na širšiu dopravnú infraštruktúru bez rušivých vplyvov na životné prostredie územia
- vo funkčnej štruktúre, kde je prednosťou riešenia že:
 - plochy bývania naväzujú na jestvujúce plochy bývania
 - plochy výroby sa dostávajú na okrajovú časť zastavaného územia v návaznosti na jestvujúce výrobné územia
- v technickej infraštruktúre na jestvujúce, resp. navrhované siete v území, ako je to podrobnejšie popísané v nasledujúcich kapitolách

7. VYMEDZENIE OCHRANNÝCH PÁSIEM A CHRÁNENÝCH ÚZEMÍ

Zmeny a doplnky č.3 SÚPN-O Šišov ustanovenia tejto kapitoly dopĺňajú.

V lokalitách dotknutých ZaD č.3 sa nachádzajú nasledovné ochranné pásma a platia v nich nasledovné podmienky:

- v zmysle § 49 zákona č. 364/2004 Z.z.(Vodný zákon) a vykonávacej normy STN 75 2102 zachovať ochranné pásmo pozdĺž vodohospodársky významného vodného toku Livina v šírke min.6 m od brehovej čiary obojstranne (lokality: 6.3, 7.3, 8.3 - výhľad) a vodného toku Šišovský, Libichavský potok a Višňové v šírke min.5 m od brehovej čiary obojstranne:
 - v ochrannom pásme, ktoré sa žiada ponechať bez trvalého oplotenia, nie je prípustná orba, stavanie objektov, zmena reliéfu ťažbou, navážkami, manipulácia s látkami škodiacimi vodám, výstavba súbežných inžinierskych sietí,
 - taktiež je nutné zachovať prístup mechanizácie správcu vodného toku k pobrežným pozemkom z hľadiska realizácie opráv, údržby a povodňovej aktivity.
- ochranné pásmo elektrických vzdušných vedení VN 10m na obe strany od krajného vodiča, trafostanica 10 m od objektu - lokality: 7.3
- ochranné pásmo navrhovanej kanalizačnej stoky - lokality: 6.3
- ochranné pásmo hospodárskeho dvora 100m - lokality: 7.3
- ochranné pásmo cesty III. triedy 20m - lokality: 6.3
- časť katastrálneho územia obce Šišov sa nachádza v ochranných pásmach letiska Rybany, stanovených rozhodnutím Štátnej leteckej inšpekcie zn. 1-176/85 zo dňa 05.12.1985. Územia riešené ZaD č.3 sa však nachádzajú mimo prekážkových rovín letiska pre letecké práce v poľnohospodárstve Rybany. V zmysle § 30 leteckého zákona je nutné prerokovať s Leteckým úradom Slovenskej republiky nasledujúce stavby:
 - stavby a zariadenia vysoké 100m a viac nad terénom (§ 30 ods. 1, písmeno a),
 - stavby a zariadenia vysoké 30 m a viac umiestnené na prírodných alebo umelých vyvýšeninách, ktoré vyčnievajú 100 m a viac nad okolitú krajinu (§ 30 ods. 1, písmeno b),
 - zariadenia, ktoré môžu rušiť funkciu leteckých palubných prístrojov a leteckých pozemných zariadení, najmä zariadenia priemyselných podnikov, vedenia WN 110 kV a viac, energetické zariadenia a vysielačnice (§ 30 ods. 1, písmeno c),
 - zariadenia, ktoré môžu ohroziť let lietadla, najmä zariadenia na generovanie alebo zosilňovanie elektromagnetického žiarenia, klamlivé svetlá a silné svetelné zdroje (§ 30 ods. 1, písmeno d).

Podmienky pre chov zvierat

- v celom katastrálnom území obce nesmie byť umiestnené chovné zariadenie, v ktorom sa chovajú alebo držia nebezpečné živočíchy v zmysle vyhlášky

Ministerstva pôdohospodárstva a rozvoja vidieka Slovenskej republiky o chove nebezpečných živočíchov č.143/2012 Z.z.

- v lokalite 7.3 musí byť limitovaný chov hospodárskych nevyžadujúci ochranné pásmo
- v oblasti včelárstva sa riadiť vyhláškou č. 206/2012 Z. z. (Vyhláška Ministerstva pôdohospodárstva a rozvoja vidieka Slovenskej republiky o identifikácii a registrácii včelstiev).

Zákon č. 184 z 25. mája 2018, ktorým sa mení a dopĺňa zákon č. 39/2007 Z. z. o veterinárnej starostlivosti dáva obciam možnosť ustanoviť všeobecne záväzným nariadením podrobnosti o chove zvierat na území obce, avšak iba v oblasti územných podmienok (vzdialenosti chovného zariadenia alebo priestoru od susedných pozemkov resp. od hraničnej čiary ulice a pod.) Obce nemajú oprávnenie vstupovať do úpravy v oblasti zdravia a zvierat a ochrany zvierat, ktoré patria do kompetencie štátu a výkonu orgánov veterinárnej správy, pričom orgán veterinárnej správy musí vždy každý chov pred začatím činnosti zaregistrovať a ten musí byť pod jeho kontrolou.

Na základe vyššie uvedeného ZaD č.3 chov hospodárskych zvierat v obytnom území by mal byť regulovaný všeobecne záväzným nariadením obce, ktoré stanovuje regulatívy zabezpečujúce, aby nebola negatívne dotknutá funkčná priorita územia, ktorou je bývanie.

8. NÁVRH RIEŠENIA BÝVANIA, OBČIANSKEHO VYBAVENIA SO SOCIÁLNOU INFRAŠTRUKTÚROU, VÝROBY A REKREÁCIE

Kapitola sa dopĺňa o:

BÝVANIE, OBČIANSKE VYBAVENIE SO SOCIÁLNOU INFRAŠTRUKTÚROU A REKREÁCIA

- obytnú územie v lokalitách:
 - 9.3 obytné územie s prevahou plôch pre bývanie v lokalite „Dolný Riadok“ ; počet b.j. cca 16, počet obyvateľov cca 50
 - 10.3 obytné územie s prevahou plôch pre bývanie v lokalite „Pod lesom“; počet b.j. cca 28, počet obyvateľov cca 87
 - 11.3 technické zázemie kaštieľa na parcele č. 2/9 (bývanie správcu), na parcele č. 2/8 (hospodárska budova, stajňa, garáž), na parcele č. 93/7 (výbeh pre kone, senník, skladové priestory) ; počet b.j. 1, počet obyvateľov cca 4
 - 8.3 vo výhľadovom období uvažujú s rezervou pre obytné územie zmiešané (bývanie a občianska vybavenosť) v lokalite „Funcín“

VÝROBA

- výrobné územie v lokalitách:
 - 6.3 rozšírenie priemyselnej výroby lokality č.6
 - 7.3 výrobné územie zmiešané (poľnohospodárska a priemyselná výroba pri PD).

Rozvoj hospodárskej základne obce si vyžiada opätovné zväčšenie plochy výroby a teda zmenu funkčného využitia katastrálneho územia z funkcie poľnohospodárskej pôdy na plochy výroby. Ide o lokality 6.3 a 7.3.

Lokalita 6.3 je rozšírenie jestvujúcej výrobnéj zóny v lokalite Dolný Riadok. Je prístupná z cesty III/1846.

Lokalita 7.3 sa nachádza juhozápadne od jestvujúceho areálu hospodárskeho dvora, dobre dopravne prístupná z jestvujúcej komunikácie v ochrannom pásme hospodárskeho dvora (nevhodná ako obytné územie).

Rozvojové výrobné územia poskytnú pracovné príležitosti pre cca 60 zamestnancov.

9. VYMEDZENIE ZASTAVANÉHO ÚZEMIA OBCE

Kapitola sa dopĺňa o:

Zastavané územie obce je vymedzené hranicou intravilánu k 1.1.1990, rozšírenou v roku 2003, tak ako je uvedené vo východiskovej dokumentácii „Zmeny a doplnky Smerného územného plánu obce Šišov“. Tieto hranice boli upresnené na základe „Protokolu schvaľovacieho elaborátu pre rozšírenie zastavaného územia obce k 1.1.1990“, ktorého súčasťou je geometrický plán a kópie katastrálnych máp.

Predmetom ZaD č.3 je tiež úprava jestvujúceho zastavaného územia (bod G).

ZaD č. 3 navrhujú rozšírenie zastavaného o lokality 6.3, 10.3 spolu o výmere 4,774 ha.

10. RIEŠENIE ZÁUJMOV OBRANY ŠTÁTU, POŽIARNEJ OCHRANY, OCHRANY PRED POVODŇAMI

Kapitola sa dopĺňa o:

CIVILNÁ OCHRANA

V obci v súčasnosti nie sú vybudované žiadne väčšie zariadenia v súvislosti s civilnou ochranou. Ukrytie obyvateľov je riešené formou jednoduchých úkrytov budovaných svojpomocne, pre ukrytie obyvateľstva slúžia pivničné priestory. V rámci navrhovaných rozvojových plôch určených pre obytnú výstavbu sa ukrytie obyvateľstva bude riešiť v pivničných priestoroch obytných objektov, príp. zariadení občianskej vybavenosti.

Požiadavkami na riešenie je:

- v zmysle vyhlášky Ministerstva vnútra Slovenskej republiky č. 388/2006 Z. z. o podrobnostiach na zabezpečenie technických a prevádzkových podmienok informačného systému civilnej ochrany v znení vyhlášky Ministerstva vnútra Slovenskej republiky č. 442/2007 Z. z., budú zabezpečené obcou všetky povinnosti, ktoré z uvedenej vyhlášky pre obec vyplývajú
- v zmysle vyhlášky Ministerstva vnútra Slovenskej republiky č. 533/2006 Z. z. o podrobnostiach o ochrane obyvateľstva pred účinkami nebezpečných látok v znení vyhlášky Ministerstva vnútra Slovenskej republiky č. 445/2007 Z. z., budú zabezpečené obcou všetky povinnosti, ktoré z uvedenej vyhlášky pre obec vyplývajú.

Zaradenie územia do jednotlivých kategórií podľa územných obvodov obvodných úradov Slovenskej republiky sa zaraďuje územný obvod Bánovce nad Bebravou do kategórie IV. Následne sa budovanie ochranných stavieb vykonáva:

Podrobné podmienky pre uplatnenie citovaného zákona a vyhlášky ustanovuje príslušný orgán ochrany a obec.

Stavebnotechnické požiadavky a podmienky na zariadenia civilnej ochrany ustanovuje vyhláška MV SR č. 532/2006 Z.z. o podrobnostiach na zabezpečenie stavebno-technických požiadaviek a technických podmienok zariadení CO a je potrebné ich rešpektovať na príslušnom stupni územnej prípravy a investičnej činnosti.

Stavebnotechnické požiadavky na zariadenia civilnej ochrany vo vzťahu k zriadeniu ochranných stavieb sa uplatňujú prednostne.

Varovanie obyvateľstva, vyzozumenie obyvateľstva a ukrytie obyvateľstva zabezpečiť v súlade:

- so zákonom č. 444/2006 Z.z. o civilnej ochrane obyvateľstva v znení neskorších predpisov,
- s vyhláškou MV SR č. 532/2006 Z.z. o podrobnostiach na zabezpečenie stavebno-technických požiadaviek a technických podmienok zariadení civilnej ochrany,

- s vyhláškou MV SR č. 388/2006 Z.z. o podrobnostiach na zabezpečenie technických a prevádzkových podmienok informačného systému civilnej ochrany.

POŽIARNA OCHRANA

Obec Šišov sa riadi požiarneho poriadkom obce. Požiarnu ochranu zabezpečuje zásahová jednotka Bánovce nad Bebravou v spolupráci s dobrovoľným hasičským zborom v obci Šišov. Činnosť dobrovoľného hasičského zboru s 56 členmi je pre obec širokospektrálne prínosná. Nejedná sa len o zabezpečenie rýchleho zásahu v prípade lokálnych požiarov, povodní a iných katastrof, jedná sa aj o prehlbovanie kooperácie medzi občanmi, zachovanie dobrých vzťahov a významnú voľnočasovú aktivitu pre obyvateľov hľadajúcich zmysluplné trávenie voľného času.

Pre zabezpečenie požiarnej ochrany ZaD č.3 k SÚPN-O :

- pri zmene funkčného využívania územia rešpektuje požiadavky vyplývajúce zo záujmov požiarnej ochrany v súlade so zákonom NR SR č. 314/2001 Z. z. o ochrane pred požiarom a s vyhláškou č. 288/2000 Z. z. a s predpismi platnými v čase realizácie jednotlivých stavieb,
- zásobovanie obce požiarou vodou v súlade s koncepciou zásobovania obyvateľstva, pri tom vychádzať z STN 73 0873,
- navrhuje priestorovú štruktúru a dimenzie komunikácií tak, aby bola zabezpečená dobrá dostupnosť požiarnej techniky do všetkých častí obce,
- zásobovanie navrhovaných rozvojových plôch požiarou vodou navrhuje zabezpečiť z miestnej verejnej vodovodnej siete - novovybudovaných uličných rozvodov, vybavených požiarными hydrantmi, výrobných území z vlastných studní
- úlohy súvisiace so zdoľávaním požiarov a vykonávaním záchranných prác pri živelných pohromách navrhuje vykonávať aj v spolupráci s požiarными stanicami v okolitých sídlach.

OCHRANA PRED POVODŇAMI

Katastrálnym územím obce Šišov preteká Slovenským vodohospodárskym podnikom, štátny podnik (SVP, š.p.) spravovaný vodohospodársky významný vodný tok Livina s prítokmi Šišovský potok, Libichavský potok a Višňové. Vodné toky sú v k.ú. obce neupravené s prirodzeným režimom. Najmä pri privalových zrážkach môžu vodné toky vybrežiť a ohroziť budúci majetok. Nakoľko sa jedná o neupravené vodné toky a v súčasnosti správca vodných tokov nemá určený rozsah záplavového územia, plánovanú výstavbu situovanú v bezprostrednej blízkosti vodných tokov bude možné realizovať až po zabezpečení adekvátnej protipovodňovej ochrany riešeného územia. Z toho dôvodu bude potrebné doložiť v rámci predprojektovej a projektovej prípravy výstavby v potenciálne ohrozených územiach hydrotechnický výpočet zameraný na stanovenie kapacity koryta toku, s návrhom opatrení pre dosiahnutie zákonom stanovenej požadovanej miery zabezpečenia protipovodňovej ochrany pre navrhované objekty, a s následným umiestnením objektov nad hladinu Q100 (súvislá zástavba, významné líniové stavby a objekty a pod.) resp. Q50 (jednostranná zástavba, rekreačné objekty a pod.).

Protipovodňovú ochranu navrhovaných rozvojových zámerov si musí žiadateľ - investor zabezpečiť na vlastné náklady, spolu s príslušnou projektovou dokumentáciou, ešte pred začatím vlastnej výstavby. Protipovodňová ochrana nesmie negatívne ovplyvniť odtokové pomery nižšie položených úsekov vodných tokov.

Jedná sa o rozvojové lokality s označením 7.3, časti lokality 8.3 (vo výhlade) a 9.3, ktoré sa nachádzajú v dotyku s vodným tokom Livina a lokalita 6.3, ktorá je vzdialená od vodného toku Livina cca 55 m. Bez vybudovania adekvátnej protipovodňovej ochrany rozvojových lokalít riešené územie nie je vhodné na navrhovaný rozvoj.

Je potrebné rešpektovať v súlade s požiadavkou SVP, š.p.:

- Zákon o vodách č.364/2004 Z.z v znení neskorších predpisov, Zákon č.7/2010 o ochrane pred povodňami a príslušné platné normy STN 75 2102 „Úpravy riek a potokov“ a pod.
- Križovane inžinierskych sietí s vodnými tokmi technicky riešiť v súlade s STN 73 6822 „Križovanie a súběhy vedení a komunikácií s vodnými tokmi“.
- V zmysle § 49 zákona č. 364/2004 Z.z.(Vodný zákon) a vykonávacej normy STN 75 2102 žiadame zachovať ochranné pásmo pozdĺž vodohospodársky významného vodného toku Livina v šírke min. 6 m od brehovej čiary obojstranne a vodného toku Šišovský, Libichavský potok a Višňové v šírke min. 5 m od brehovej čiary obojstranne.
- V ochrannom pásme, ktoré žiadame ponechať bez trvalého oplatenia, nie je prípustná orba, stavanie objektov, zmena reliéfu ťažbou, navážkami, manipulácia s látkami škodiacimi vodám, výstavba súbežných inžinierskych sietí.
- Taktiež je nutné zachovať prístup mechanizácie správcu vodného toku k pobrežným pozemkom z hľadiska realizácie opráv, údržby a povodňovej aktivity.
- Pri výkone správy vodného toku a správy vodných stavieb alebo zariadení (§ 49 Zákona o vodách č.364/2004 Z.Z) môže správca vodného toku užívať pobrežné pozemky. Pobrežnými pozemkami v závislosti od druhu opevnenia brehu a druhu vegetácie pri vodohospodársky významnom vodnom toku sú pozemky do 10 m od brehovej čiary a pri drobných vodných tokoch do 5 m od brehovej čiary; pri ochrannej hrádzi vodného toku do 10 m od vzdušnej a návodnej päty hrádze.
- V záujme zabezpečenia ochrany územia pred povodňami musia byť rozvojové aktivity v súlade so Zákonom č.7/2010 Z.z o ochrane pred povodňami (§ 20).
- Navrhovanú výstavbu realizovať bez podpivničenia, v dostatočnej vzdialenosti od vodného toku s umiestnením +- 0,00 min. 30 cm nad Q50 (jednostranná zástavba) resp. Q100.
- V rámci odvádzania dažďových vôd a vôd z povrchového odtoku je potrebné realizovať opatrenia na zadržanie pridaného odtoku v území tak, aby odtok zdaného územia nebol zvýšený voči stavu pred realizáciou navrhovanej zástavby a aby nebola zhoršená kvalita vody v recipiente (retencia dažďovej vody a jej využitie, infiltrácia dažďových vôd a pod.).
- Podporovať inovačné postupy a technológie zabezpečujúce vsakovanie dažďových vôd do územia.
- Obmedziť vypúšťanie dažďových vôd a vôd z povrchového odtoku do vodných tokov.
- Odvádzanie a čistenie odpadových vôd z rozvojových lokalít musí zohľadňovať požiadavky na čistenie vôd v zmysle Zákona o vodách č.364/2004 Z.z a NV SR č.269/2010 Z.z, ktorým sa ustanovujú požiadavky na dosiahnutie dobrého stavu vôd.
- Akúkoľvek investorskú činnosť a výsadbu porastov v blízkosti vodných tokov a ich ochranného pásma je potrebné odsúhlasiť so SVP.

SVP š.p tiež uvádza vo svojom vyjadrení k prípravným prácam predmetných ZaD č.3 Šišov:

- V súčasnosti SVP š.p. v rámci svojho Podnikového rozvojového programu investícií na roky 2019 - 2024 má zaradenú investičnú akciu s názvom „Šišov - úprava toku Livina“. Upozorňujeme však, že sa jedná o viacročný program a realizácia navrhovaných investičných akcií závisí od zabezpečenia finančných zdrojov na ich realizáciu.
- Ďalej SVP š.p. v súlade s platnou legislatívou pripravuje prehodnotenie a aktualizáciu prvých Plánov manažmentu povodňových rizík - II. cyklus, s predpokladaným rokom ukončenia 2021. V rámci pripravovaných prác na uvedenom dokumente, v zmysle v súčasnosti spracovávaných údajov, je vodný tok Livina v určitom úseku v k. ú. obce Šišov predbežne zaradený medzi oblasti, v ktorých existuje potenciálne významné povodňové riziko. Proces zaradenia a prehodnotenia jednotlivých geografických

oblastí zatiaľ nie je ukončený. Plán manažmentu povodňových rizík bude obsahovať návrhy na realizáciu opatrení, ktorých cieľom je zníženie pravdepodobnosti záplav územia povodňami a na zníženie potenciálnych nepriaznivých následkov povodní. Pôjde predovšetkým o návrhy preventívnych opatrení v krajine a na vodných tokoch a harmonogram ich realizácie, ktorý bude vypracovaný v závislosti od poradia naliehavosti.

11. OCHRANA PRÍRODY A TVORBY KRAJINY VRÁTANE PRVKOV ÚZEMNÉHO SYSTÉMU EKOLOGICKEJ STABILITY A EKOSTABILIZAČNÝCH OPATRENÍ.

KOŠTRA EKOLOGICKEJ STABILITY

Kapitola bude doplnená nasledovne:

Územia dotknuté ZaD č.3 sa nenachádzajú v žiadnom z vymedzených regionálnych biocentier (č.97 – Chválov, č.98 – Livina, č.99 – Libichava, č.100 – Hlboká dolina).

Rozvojové lokality s označením 7.3, časti lokality 8.3 (výhľad) a 9.3 navrhované ZaD č.3 sa nachádzajú v dotyku s ochranným pásmom vodného toku Livina (regionálny biokoridor a interakčný prvok). Pri výstavbe je potrebné v plnej miere rešpektovať uvedený regionálny hydrický biokoridor toku Livina, najmä zachovať pobrežnú vegetáciu Liviny a jeho prítokov na lokalitách 7.3, 8.3 (vo výhľade). Preto z dôvodu ochrany prírody navrhujeme dokomponovať územia vyššie uvedených lokalít o plošný interaktívny prvok zelene (uplatňovať druhy porastov stanovištne vhodné) súbežne s vodným tokom v súlade s ochranou proti povodňami. Aktivity, ktoré majú byť lokalizované v dotknutom území je potrebné obmedziť len na ekologicky vhodné, bez negatívnych vplyvov na životné prostredie.

Pri výrube drevín mimo lesných pozemkov je potrebné postupovať podľa § 47 zákona o ochrane prírody a krajiny. Ak orgán ochrany prírody (Obecný úrad Šišov) nariadi náhradnú výsadbu podľa § 48 uvedeného zákona, treba uprednostniť geograficky pôvodné druhy drevín.

Plochy určené pre chovanie zvierat, výbeh koní sa požaduje zabezpečiť proti priesaku škodlivých látok do podzemných (do podlažia) a realizovať opatrenia pre zamedzenie znečistenia povrchových a podzemných vôd v zmysle Zákona č.364/2004 Z.z. o vodách.

Ostatné ustanovenia tejto kapitoly zostávajú nezmenené.

12. VEREJNÉ DOPRAVNÉ A TECHNICKÉ VYBAVENIE

A. DOPRAVA

Kapitola sa dopĺňa nasledovne:

3.Cestná doprava

V katastrálnom území obce Šišov sa nachádzajú cesty III/1753 (pred prečíslovaním III/06462) Norovce - Šišov, III/1846 (pred prečíslovaním III/06464) Šišov - Borčany a III/1846 (pred prečíslovaním III/06465) Šišov - križovatka s III/1847, pre ktoré sa požaduje nasledovné:

- rešpektovať výhľadové šírkové usporiadanie ciest III. triedy v zastavanom území v kategórii MZ 8,5(8,0)/50, resp. MOK 7,5/40 a vo funkčnej triede B3 v zmysle STN 73 6110
- mimo zastavané územie rešpektovať výhľadové šírkové usporiadanie ciest III. triedy v kategórii C 7,5/70 v zmysle STN 73 6101.

Predmetné ZaD č.3 dopravne napájajú navrhované územia nasledovne:

- obytnú územie v lokalitách:

- 8.3 obytné územie zmiešané (bývanie a občianska vybavenosť) v lokalite „Funcín“ na cestu III/1753 v navrhovanom zastavanom území
- 9.3 obytné územie s prevahou plôch pre bývanie v lokalite „Dolný Riadok“ na cestu III/1846 v zastavanom území navrhovanými obslužnými komunikáciami MOU 6,5/30
- 10.3 obytné územie s prevahou plôch pre bývanie v lokalite „Pod lesom“ na parcelách č. 194/1, 192/1, 192/14, 192/3, 192/4, 192/5 na miestnu obslužnú komunikáciu v navrhovanom zastavanom území navrhovanými obslužnými komunikáciami MOU 6,5/30
- 11.3 technické zázemie kaštieľa na parcele č. 2/9 (bývanie správcu), na parcele č. 2/8 (hospodárska budova, stajňa, garáž), na parcele č. 93/7 (výbeh pre kone, senník, skladové priestory) na cestu III/1753 v navrhovanom zastavanom území miestnou komunikáciou D1 MO 5,5/20
- výrobné územie v lokalitách:
 - 6.3 rozšírenie priemyselnej výroby lokality č.6 o parcely č. 357/2, 357/20 na cestu III/1753
 - 7.3 výrobné územie zmiešané (poľnohospodárska a priemyselná výroba pri PD - parcela č.325 na miestnu komunikáciu MOK 7,5/40

Statická doprava

Riešenie statickej dopravy vyplýva z ustanovení STN 73 6110 (08/2004) a dodatku /Z1 z 11/2011, Z2/ z 01/2014 a z Vyhlášky 532/2002 Z.z.

Parcely rodinných domov musia splniť požiadavku aby na pozemku jednotlivých domov bola dostatočná plocha pre odstavenie min. dvoch osobných vozidiel v zmysle ustanovení STN 73 6110 (garáž, príp. plocha pred garážou).

Lokality výroby musia pokryť aj potreby statickej dopravy vyplývajúce z ustanovení STN 73 6110 (08/2004) a dodatku /Z1 z 11/2011, Z2/ z 01/2014 a z Vyhlášky 532/2002 Z.z.

Z vypočítaného počtu stojísk je potom potrebné vyčleniť potrebu vyhradených stojísk pre osoby s obmedzenou schopnosťou pohybu a orientácie (vyplýva z ustanovení Vyhl.č.532/2002 Z.z. v počte 4% z celkovej potreby parkovacích miest-§ 58 odst. 2).

Ostatné ustanovenia tejto kapitoly zostávajú nezmenené.

B. ENERGETIKA A TELEKOMUNIKÁCIE

Kapitola bude doplnená nasledovne:

elektrická energia :

Lokalita 6.3 bude zásobovaná z jestvujúcej trafostanice, ktorá bola vybudovaná pre I.etapu uvedeného výrobného areálu a pri jej budovaní sa z perspektívnym rozšírením uvažovalo. Predpokladá sa $P_i = 218,0$ kW, $P_p = 109,0$ kW.

V roku 2002 (údaje z východiskového územného plánu) bola energetická bilancia 541,0 kVA, pričom súčasný výkon trafostaníc v roku 2002 bol 1470,0 kVA. Platný SÚPN-O Šišov a jeho zmeny a doplnky predpokladali potrebu elektrickej energie pre jestvujúce i navrhované územia spolu 933,0 kVA. Vzhľadom na skutočnosť, že lokalita 6 navrhovaná v ZaDč.1 a lokalita 6.3 navrhovaná predmetnými ZaD č.3 budú zásobované z jestvujúcej vnútroareálovej trafostanice, zostáva poriešiť pokrytie navrhovaných lokalít ZaD č.3: 7.3, 9.3, 10.3 a 11.3. Vzhľadom na deklarovaný výkon jestvujúcich trafostaníc, pre pokrytie lokalít navrhovaných ZaD č.3 (40-50 RD), a výrobný areál 7.3) ostáva 537,0 kVA, čo by malo byť postačujúce.

z uvedeného vyplýva, že rozvojové lokality ZaD č.3 budú zásobované z jestvujúcich trafostaníc, v prípade potreby ich posilnením.

Východne od lokality 7.3 dôjde ku križovaniu navrhovaného elektrického vedenia s vodným tokom Livina, ktoré sa požaduje riešiť a realizovať v zmysle zákona č.364/2004 Z.z. o vodách § 48 a § 49 STN 73 6822 „Križovanie a súbehy vedení a komunikácií s vodnými tokmi“.

Verejné osvetlenie – ustanovenia kapitoly sa nemenia.

Telekomunikácie - ustanovenia kapitoly sa nemenia, navrhované lokality budú napojené z jestvujúceho telekomunikačného vzdušného vedenia.

- **plynofikácia**

Lokalitu výroby 6.3 navrhujeme napojiť predĺžením jestvujúceho napojenia lokality 6. Ostatné navrhované rozvojové lokality navrhujeme realizovať predĺžením jestvujúcich rozvodov STL, dobudovaním nových a vysadením odbočiek pre nové ulice. Na každú lokalitu musí byť spracovaná projektová dokumentácia infraštruktúry. Všetky stupne PD musia byť konzultované s prevádzkovaním plynovodnej siete, SPP . a. s.

Rozvody STL plynovej siete v jednotlivých lokalitách budú vedené v zeleni pozdĺž cesty, chodníkoch prípadne v komunikácii.

Každá nehnuteľnosť musí mať vlastné pripojenie na STL uličný plynovod.

Regulovanie a meranie tlaku plynu pre odber obyvateľstva a výrobných areálov bude v správe dodávateľa plynu.

Údaje o spotrebe boli počítané podľa Technických podmienok spoločnosti SPP - distribúcia, a. s ako prevádzkovateľa distribučnej siete, ktorými určuje technické podmienky prístupu, pripojenia do distribučnej siete a prevádzkovania distribučnej siete, ktoré nadobudli účinnosť dňa 01.11.2012 strana číslo 17.

Celková spotreba plynu pre rozvojovú oblasť pre rodinné domy je predpokladaná nasledovná :

Rodinné domy – do 50 RD:

maximálny hodinový odber:	$Q_{IBV(-14^{\circ};-16^{\circ})} = 1,5 \text{ m}^3/\text{hod} \times 50$	75 m ³ /hod
maximálny denný odber:	$Q_{IBV(-14^{\circ};-16^{\circ})} = 36 \text{ m}^3/\text{deň} \times 50$	1 800 m ³ /deň
ročný odber (jednotne):	$RQ_{IBV} = 2\,425 \text{ m}^3/\text{rok} \times 50$	121 250 m ³ /rok

V prípade ak sa jedná o nadštandardne vybaveného odberateľa v tejto kategórii (nadštandardný odberateľ je odberateľ, ktorého obytná plocha presahuje 300 m², alebo využíva plyn pre ohrev vody v bazéne, vykurovanie skleníkov, sauny a pod.) sa určujú odbery individuálne.

Výrobné areály

Potreby plynu pre lokality 6.3 a 7.3, budú spresnené pri spracovaní následnej predprojektovej a projektovej dokumentácii základe investičného zámeru v medziach regulatívov stanovených v záväznej časti ZaD č.3.

C. VODNÉ HOSPODÁRSTVO

Kapitola bude doplnená nasledovne:

2. ZÁSOBOVANIE PITNOU VODOU

Existujúci vodovod v obci je súčasťou Uhroveckého skupinového vodovodu.

S ohľadom na skutočnosť, že po napojení ďalších odberateľov na existujúcu vodovodnú sieť sa môžu pri prevádzkovaní uvedeného skupinového vodovodu vyskytnúť nedostatočné tlakové pomery vo vodovodnom potrubí, bude potrebné tento problém riešiť realizáciou rozšírenia vodojemu po trase predmetného skupinového vodovodu.

Zásobovanie nových lokalít bude predĺžením jestvujúcej rozvodnej siete, podľa určenia bodu pripojenia prevádzkovateľom vodovodu v ďalších stupňoch projektového riešenia územia.

Vodovodné vetvy musia byť v maximálnej miere zokruhované, aby bola zabezpečená pravidelná dodávka vody a tlakové pomery v sieti.

Požiarne potreba vody z rozvodnej siete bude zabezpečená len v nových lokalitách pre bývanie hydrantmi umiestnenými na rozvodnej sieti.

Výpočet potreby vody je prevedený podľa zákona 684/2006 zo dňa 14.októbra 2006 na návrh, projektovú dokumentáciu a výstavbu verejných vodovodov a verejných kanalizácií

Celková potreba vody pre stavby, objekty a činnosti bytového fondu, občianskej vybavenosti, technickej vybavenosti, živočíšnej výroby v poľnohospodárstve a priemysle:

Skupiny

A -Bytový fond:

Špecifická potreba vody 1.os/1.deň
1.1 byt s lokálnym ohrevom TÚV a vaňovým kúpeľom 135 l

B – Služby obyvateľstvu

VI.1 prevádzkarne miestneho významu-voda nepoužíva na výrobu zamestnanec.deň⁻¹ 80l

Q – množstvo potreby vody

Q_p priemerná denná potreba vody
Q_m max. dennej potreby vody - kd 1.6

Tabuľka pre výpočet potreby vody v navrhovaných lokalitách obytného územia

označenie lokality	funkcia	RD/b.j	obyvatelia	pracovníci	Q _p l/s	Q _m l/s	Q _h l/s	poznámka
9.3	bývanie	16	50		0,0781	0,1563	0,250	
10.3	bývanie	28	87		0,1359	0,2719	0,435	
11.3	bývanie a zázemie kaštieľa	1	4	2	0,0094	0,0188	0,030	
spolu		45	141	2	0,2234	0,4470	0,715	

Predpokladaná ročná spotreba vody pre rozvojové lokality obytného územia navrhované ZaD č.3 je 397 m³.

Predpokladaná ročná spotreba vody pre lokalitu výroby 6.3 je 1430 m³ a lokalitu 7.3 je 350 m³.

Celková predpokladaná ročná potreba vody pre rozvojové lokality navrhované ZaD č.3 je cca 21777 m³.

3. ODVÁDZANIE A LIKVIDOVANIE ODPADOVÝCH VÔD.

V súlade s ÚPN VÚC TK ZaD č. 3 v oblasti vodného hospodárstva v rámci nadradenej technickej infraštruktúry sa uvádza pod bodom 8.2.4.

„Na úseku verejných kanalizácií v súlade s Plánom rozvoja verejných vodovodov a verejných kanalizácií pre územie Slovenskej republiky, Koncepciou vodohospodárskej politiky Slovenskej republiky a v súlade s plánom rozvoja verejných vodovodov a verejných kanalizácií pre územie Trenčianskeho kraja“ pod písmenom 1) „zabezpečenie výstavbu alebo dobudovanie kanalizačných systémov a rekonštrukcií ČOV v aglomeráciách od 2000 do 10 000 ekvivalentných obyvateľov“ kde na 16. mieste je uvedená „Agglomerácia Šišov.“

Do vybudovania celoobecnej splaškovej kanalizácie a ČOV v obci Šišov, bude splašková kanalizácia vedená v areáloch výroby do vlastných čističiek odpadových vôd (ČOV) s odvodom vyčistenej vody do miestneho potoka (alt. využívať na polievanie vlastných zelených plôch). Dažďová kanalizácia bude riešená voľne na terén.

Splašková kanalizácia obytného územia bude do vybudovania celoobecnej splaškovej kanalizácie zachytávaná do žump, vyhovujúcim ustanoveniam normy STN 73 6710 so zabezpečením pravidelného odvozu do zmluvnej ČOV.

Dažďové vody zo striech a spevnených plôch je potrebné v maximálnej miere zdržať v území (zachovať retenčnú schopnosť územia), akumuláciou do zberných nádrží a následne túto vodu využívať na závlahu súkromných pozemkov, respektíve kontrolovane vypúšťať do recipientu čím sa zachová potrebný koeficient vlhkosti pre zeleň na území.

Odvádzanie dažďových vôd musí zohľadňovať požiadavky na čistenie vôd v zmysle Zákona o vodách č.364/2004 Z. z a NV SR č.269/2010, ktorým sa ustanovujú kvalitatívne ciele povrchových vôd a limitné hodnoty ukazovateľov znečistenia odpadových a osobitných vôd, vrátane podmienok pre vypúšťanie vôd z povrchového odtoku.

Dažďové vody z parkovacích plôch sa považujú za vody znečistené ropnými produktmi a pred zaústením do kanalizácie, prípadne do toku musia byť osadené odlučovače ropných látok. Navrhované odkanalizovanie spevnených parkovacích plôch je riešené odvodom dažďovej vody do priľahlých nespevnených plôch, prípadne do dažďovej kanalizácie.

V inundačných územiach vodných tokov rešpektovať platný Vodný zákon 384/2009 a vylúčiť druhy výstavby menované v tomto zákone.

Ostatné ustanovenia tejto kapitoly zostávajú nezmenené.

13. KONCEPCIA STAROSTLIVOSTI O ŽIVOTNÉ PROSTREDIE

Kapitola je doplnená o:

Ovzdušie

- na území rozvojových lokalít ZaD č.3 nesmie byť umiestnený veľký a stredný zdroj znečisťovania ovzdušia.

Voda

- je potrebné rešpektovať zákon o vodách č. 364/2004 Z.z. a príslušné platné normy STN 73 6822, 75 2102, atď...
- akúkoľvek investorskú činnosť a výsadbu porastov v dotyku s tokom odsúhlasiť s SVP š.p. OZ Povodie Váhu
- v zmysle § 49 zákona č. 364/2004 Z.z.(Vodný zákon) a vykonávacej normy STN 75 2102 sa žiada zachovať ochranné pásmo pozdĺž vodohospodársky významného vodného toku Livina v šírke min.6 m od brehovej čiary obojstranne a vodného toku Šišovský, Libichavský potok a Višňové v šírke min.5 m od brehovej čiary obojstranne:
 - v ochrannom pásme, ktoré sa žiada ponechať bez trvalého oplotenia, nie je prípustná orba, stavanie objektov, zmena reliéfu ťažbou, navážkami, manipulácia s látkami škodiacimi vodám, výstavba súbežných inžinierskych sietí,
 - taktiež je nutné zachovať prístup mechanizácie správcu vodného toku k pobrežným pozemkom z hľadiska realizácie opráv, údržby a povodňovej aktivity.

Pôda

Na území rozvojových lokalít v rámci zmien a doplnkov sa nachádzajú pôdy nasledovných PBEJ: 0248202/5, 0207003/3, 0206002/3, 0252202/5, 0248002/4, 0257305/6.

V zmysle nariadenia vlády SR č.58/2013 Z.z. a prílohy č.2 sa v zozname najkvalitnejšej poľnohospodárskej pôdy z vyššie uvedených nachádzajú v katastrálnom území Šišov nasledovné PBEJ: 0206002, 0206032, 0207003, 0211002, 0248002

V k.ú. Šišov nie sú vykonané žiadne zásahy do pôdy (odvodnenie, závlahy) v práve Hydromeliorácie, š.p.. V lokalitách 8.3 - výhľad a 10.3 je vybudované detailné odvodnenie poľnohospodárskych pozemkov drenážnym systémom neznámeho vlastníka.

Odpadové hospodárstvo

Z hľadiska odpadového hospodárstva obec zohľadňuje požiadavky a povinnosti vyplývajúce z ustanovení zákona č. 79/2015 Z. z. o odpadoch a o zmene a doplnení niektorých zákonov a tiež ciele a opatrenia POH Trenčianskeho kraja. Obec sa riadi POH obce a aj rozvojové lokality v rámci ZaD č.3 budú napojené na jestvujúci systém zberu, triedenia a likvidácie odpadu.

V katastrálnom území obce sa nenachádza skládka komunálneho odpadu.

Radónové riziko

Na základe mapy radónového rizika možno konštatovať, že kataster obce sa nachádza v území nízkeho až stredného radónového rizika.

Pred výstavbou obytných budov a pobytových miestností je povinnosťou investorov zabezpečiť stanovenie radónového rizika v súlade s § 47 ods.7 zák. č. 355/2007 Z.z. Vhodnosť a podmienky stavebného využitia územia s výskytom stredného radónového rizika je potrebné posúdiť podľa zákona č. 355/2007 Z.z. o ochrane, podpore a rozvoji verejného zdravia a o zmene a doplnení niektorých zákonov v znení neskorších predpisov vyhlášky MZ SR č. 528/2007 Z.z., ktorou sa ustanovujú podrobnosti o požiadavkách na obmedzenie ožiarenia z prírodného žiarenia.

Ostatné ustanovenia tejto kapitoly zostávajú nezmenené.

14. VYMEDZENIE A VYZNAČENIE PRIESKUMNÝCH ÚZEMÍ. CHRÁNENÝCH LOŽISKOVÝCH ÚZEMÍ A DOBÝVACÍCH PRIESTOROV

Ustanovenia tejto kapitoly zostávajú nezmenené.

15. VYMEDZENIE PLÔCH VYŽADUJÚCICH ZVÝŠENÚ OCHRANU

Ustanovenia tejto kapitoly zostávajú nezmenené.

16. OCHRANA PÔDNEHO FONDU – VYHODNOTENIE PERSPEKTÍVNEHO POUŽITIA POĽNOHOSPODÁRSKEHO PÔDNEHO FONDU A LESNÉHO PÔDNEHO FONDU NA NEPOĽNOHOSPODÁRSKE ÚČELY

Textová časť v tejto kapitole bude upravená nasledovne:

Na území rozvojových lokalít v rámci zmien a doplnkov sa nachádzajú pôdy nasledovných PBEJ: 0248202/5, 0207003/3, 0206002/3, 0252202/5, 0248002/4, 0257305/6.

V zmysle nariadenia vlády SR č.58/2013 Z.z. a prílohy č.2 sa v zozname najkvalitnejšej poľnohospodárskej pôdy z vyššie uvedených nachádzajú v katastrálnom území Šišov nasledovné PBEJ: 0206002, 0206032, 0207003, 0211002, 0248002

V k.ú. Šišov nie sú vykonané žiadne zásahy do pôdy (odvodnenie, závlahy) v práve Hydromeliorácie, š.p.. V lokalitách 8.3 - výhľad a 10.3 je vybudované detailné odvodnenie poľnohospodárskych pozemkov drenážnym systémom neznámeho vlastníka.

Z riešenia predmetných ZaD č. 3 územného plánu vyplynuli nároky na záber poľnohospodárskej pôdy mimo i v zastavanom území obce o celkovej výmere 7,6408 ha. Z tejto celkovej výmery 7,6408 ha dochádza k záberom v zastavanom území v rozsahu 2,8668 ha (z toho chránenej pôdy 0,7143 ha) a mimo zastavané územie o výmere 4,7740 ha (z toho chránenej pôdy 0,3250 ha).

K záberom chránenej pôdy dochádza v nasledovných lokalitách:

- 6.3 – výroba, kde ide konkrétne o rozšírenie prosperujúceho výrobného areálu. Územie riešené predmetnými ZaD č.3 je navrhované prevažne na nechránenej poľnohospodárskej pôde (0,7530 ha) a časť na chránenej poľnohospodárskej pôde (0,3250 ha) mimo jestvujúce zastavané územie obce. Uvedené riešenie je nevyhnutné pre zabezpečenie plynulého technologického procesu výroby a prepojenia dopravnej technickej infraštruktúry jestvujúceho a navrhovaného výrobného areálu;
- 7.3 - výrobné územie zmiešané (poľnohospodárska a priemyselná výroba) pri PD (v ochrannom pásme PD) nevyžadujúce ochranné pásmo, negatívne neovplyvňujúce životné prostredie, po hranicu ochranného pásma vodného toku Livina. Predmetné územie je navrhované na nechránenej poľnohospodárskej pôde (0,2001 ha) a na chránenej poľnohospodárskej pôde (0,5168ha) v jestvujúcom zastavanom území obce.

Tabuľka vyhodnotenia záberov poľnohospodárskej pôdy na nepoľnohospodárske účely – Zmeny a doplnky č.3 SÚPN-O Šišov

blok č.	katastrálne územie	funkčné využitie	výmera bloku v ha	predpokladaná výmera poľnohospodárskej pôdy				užívateľ PP	vybudované hydromelioračné zariadenia	časová etapa			
				spolu v ha	v zastavanom území		mimo zastavaného územia						
					kód/skupina BPEJ	výmera v ha	kód/skupina BPEJ				výmera v ha		
6.3	Šišov	výroba	1,0780	1,0780			.0248202/5	0,7530	PD a súkromníci	nie sú	návrhové obdobie		
							.0207003/3	0,3250					
7.3		výroba	0,7169	0,7169	.0206002/3	0,5168							
							.0252202/5	0,1220					
							.0248202/5	0,0781					
9.3		bývanie	1,6731	1,6731	.0252202/5	0,6191							
							.0248202/5	1,0540					
10.3		bývanie	3,6960	3,6960			.0257305/6	3,6960					
11.3	bývanie a rekreácia	0,4768	0,4768	.0250202/5	0,2793								
						.0206002/3	0,1975						
spolu			8,9846	8,9846		2,8668		4,7740					

Poznámka:

PBEJ chránené sú v tabuľke vyhodnotenia záberov poľnohospodárskej pôdy vyznačené žltým polom.

K záberu lesných pozemkov ZaD č.3 k SÚPN-O Šišov nedochádza. Podľa § 10 z.č.326/2005 Z.z. o lesoch ochranné pásmo lesov tvoria pozemky do vzdialenosti 50 m od hranice lesného pozemku a na vydanie rozhodnutia o umiestnení stavby a o využití územia v ochrannom pásme lesa sa vyžaduje aj záväzné stanovisko orgánu štátnej správy lesného hospodárstva. Pozemky v ochrannom pásme lesa je obhospodarovateľ lesa oprávnený v odôvodnených prípadoch použiť na činnosti súvisiace s ťažbou a prepravou dreva. Bližšie podmienky ustanovuje zákon č. 326/2005 Z.z. o lesoch v neskoršom znení. Využitie územia a umiestňovanie stavieb je možné len na základe záväzného stanoviska orgánu štátnej správy lesného hospodárstva

17. HODNOTENIE NAVRHOVANÉHO RIEŠENIA NAJMÄ Z HĽADISKA ENVIRONMENTÁLNYCH, EKONOMICKÝCH, SOCIÁLNYCH A ÚZEMNO-TECHNICKÝCH DÔSLEDKOV

Kapitola bude doplnená nasledovne:

Územie má poľnohospodársku, rozvíjajúcu sa výrobnú a obytnú funkciu.

Navrhované riešenie ZaD č.3 k SÚPN-O vytvára kapacity pre jej rozvoj najmä v oblasti nárastu plôch obytného a výrobného územia, akceptujúc obmedzenia a limity tvorené vyššie uvedenou dopravnou a technickou infraštruktúrou a rešpektujúc charakter obce. Boli vytvorené logické a prevádzkovo jasné vzťahy medzi jednotlivými funkciami obce tak, aby bol zabezpečený vyvážený trvalo udržateľný hospodársky a sociálny rozvoj obce s dlhodobým programom postupného naplňovania zámerov a deficitov obce a vytvárania podmienok pre plnohodnotné uspokojovanie životných potrieb jej obyvateľov.

Navrhovaný strategický dokument nebude mať významné negatívne vplyvy na národnej, regionálnej a lokálnej úrovni, ako aj na všetky zložky životného prostredia (reliéf, horninové prostredie, nerastné suroviny, geodynamické a geomorfologické javy, pôdu, miestnu klímu, ovzdušie, povrchové a podzemné vody), a ďalšie javy, fyzikálne a biologické charakteristiky (ako napr. hlukovú situáciu, vibrácie, svetlo-technické podmienky, žiarenie rádioaktívne a elektromagnetické, teplo a zápach), na genofond, biodiverzitu, biotu, ekologickú stabilitu, na chránené územia podľa zákona č. 543/2002 Z. z. o ochrane prírody a krajiny v znení neskorších predpisov, krajinu, jej štruktúru a využívanie, scenériu krajiny, územný systém ekologickej stability a hlavne na obyvateľstvo a jeho zdravie (zdravotné riziká, sociálne a ekonomické dôsledky a súvislosti, narušenie pohody a kvality života a ich zraniteľnosť), na kultúrne a historické pamiatky, prípadné paleontologické a archeologické náleziská, štruktúru sídla, architektúru, budovy, na kultúrne hodnoty nehmotnej povahy.

Ostatné ustanovenia tejto kapitoly zostávajú nezmenené.

GRAFICKÁ ČASŤ

Grafická časť:

- 1 – schéma záväznej časti M 1:5 000 (je súčasťou záväznej časti)
- 2 – riešenie katastrálneho územia ochrana prírody a tvorba krajiny M:10 000
- 3 – komplexné priestorové riešenie M 1: 2 880
- 4 – riešenie dopravy a vodného hospodárstva M 1: 2 880
- 5 – riešenie energetiky a telekomunikácií M 1: 2 880
- 6 – ochrana pôdneho fondu M 1: 2 880
- 7 –schéma verejnoprospešných stavieb M 1: 5 000 (je súčasťou záväznej časti)
- 8 – širšie vzťahy (8a – komplexný urbanistický návrh M 1: 100 000,
8b – doprava a technická infraštruktúra M 1:100 000,
8c – ochrana prírody a tvorba krajiny M 1: 100 000)

C. ZÁVÄZNÁ ČASŤ.

Lokality navrhované ZaD č.3 k SÚPN-O Šišov majú vo svojom značení na konci označenia „3“ (napr. 6.3) pre budúcu identifikáciu, že boli predmetom ZaD č.3.

Záväzná časť obsahuje:

- zásady a regulatívy priestorového usporiadania,
- zásady a regulatívy funkčného využívania územia,
- zásady a regulatívy umiestnenia verejného dopravného vybavenia,
- zásady a regulatívy umiestnenia verejného technického vybavenia,
- zásady a regulatívy zachovania kultúrnohistorických hodnôt,
- zásady a regulatívy ochrany prírody a krajiny,
- vymedzenie zastavaného územia obce,
- vymedzenie ochranných pásiem a chránených území podľa osobitných predpisov,
- vymedzenie plôch na verejnoprospešné stavby
- vymedzenie časti územia, ktoré je potrebné riešiť v dokumentácii nižšieho stupňa.

Všetky ostatné smernice, zásady a navrhované riešenia, ktoré nie sú uvedené v záväznej časti, majú charakter odporúčaní a tvoria smernú časť územnoplánovacej dokumentácie.

1. ZÁSADY A REGULATÍVY PRIESTOROVÉHO USPORIADANIA A FUNKČNÉHO VYUŽÍVANIA ÚZEMIA

Text bude doplnený nasledovne:

ZÁSADY A REGULATÍVY VYPLÝVAJÚCE Z RIEŠENIA VÚC TRENČIANSKEHO SAMOSPRÁVNEHO KRAJA

Na koniec kapitoly sa dopĺňa odstavec:

Nadradenou územnoplánovacou dokumentáciou pre obec Šišov je Územný plán veľkého územného celku (ÚPN VÚC) Trenčianskeho kraja, schválený 14.04.1998, uznesením vlády SR č.284/1998, ktorého záväzná časť je vyhlásená Nariadením vlády SR č. 149/1998 Z. z., uverejnenom v Zbierke zákonov, čiastka 54 z roku 1998 a jeho zmeny a doplnky:

- Zmeny a doplnky č. 1/2004 (ZaD č.1/2004 ÚPN VÚC TK). Tento dokument bol schválený Zastupiteľstvom TSK uznesením č.259/2004 dňa 23.6.2004. Všeobecne záväzné nariadenie TSK č.7/2004, ktorým sa vyhlásila záväzná časť Zmien a doplnkov č.1 ÚPN VÚC Trenčianskeho kraja, bolo schválené Zastupiteľstvom TSK uznesením č. 260/2004 zo dňa 23.6.2004.
- Zmeny a doplnky č. 2 územného plánu veľkého územného celku Trenčianskeho kraja (ZaD č.2 ÚPN VÚC TK). Tento dokument bol schválený Zastupiteľstvom TSK uznesením č. 297/2011, dňa 26.10.2011, záväzná časť bola vyhlásená Všeobecne záväzným nariadením TSK č.8/2011
- Zmeny a doplnky č. 3/2018 ÚPN VÚC Trenčianskeho kraja, schválené Zastupiteľstvom Trenčianskeho samosprávneho kraja dňa 28.05.2018 uznesením č. 98/2018 a ich záväzná časť vyhlásená Všeobecne záväzným nariadením Trenčianskeho samosprávneho kraja č. 7/2018; VZN nadobudlo účinnosť dňa 29.06.2018.

Predmetné ZaD č.3 SÚPN-O Šišov nie sú v rozpore s uvedenými Zmenami a doplnkami č. 3/2018 ÚPN VÚC Trenčianskeho kraja.

Zo záväzných častí uvedeného ÚPN VÚC Trenčianskeho kraja a zo záväzných častí jeho zmien a doplnkov pre obec Šišov vyplýva nasledovné:

- 1 V oblasti usporiadania územia, osídlenia a rozvoja sídelnej štruktúry**
- 1.2 Formovať ťažiská osídlenia Trenčianskeho kraja na všetkých úrovniach prostredníctvom regulácie formovania funkčnej a priestorovej štruktúry jednotlivých hierarchických úrovní centier osídlenia a príslušných vidieckych sídiel a priestorov, podieľajúcich sa na vzájomných sídelných väzbách v rámci daného ťažiska osídlenia, uplatňujúc princípy dekoncentrovanej koncentrácie, pri zohľadnení suburbanizačných procesov, čo znamená:
- 1.2.3 prispieť formovaním osídlenia Trenčianskeho kraja k formovaniu sídelnej štruktúry na celoštátnej a nadregionálnej úrovni prostredníctvom regulácie priestorového usporiadania a funkčného využívania územia jednotlivých ťažísk osídlenia, centier osídlenia, rozvojových osí a vidieckych priestorov kraja.
- 1.15 podporovať rozvoj vidieckeho osídlenia aj mimo priestorov ťažísk osídlenia s cieľom vytvoriť rovnocenné životné podmienky pre všetkých obyvateľov so zachovaním špecifických druhov osídlenia,
- 1.15.1 podporovať vzťah urbánnych a rurálnych území v novom partnerstve založenom na integrácii funkčných vzťahov mesta a vidieka a kultúrno-historických a urbanisticko-architektonických daností
- 1.15.2 zachovať pôvodný špecifický ráz vidieckeho priestoru, vychádzať z pôvodného charakteru zástavby a historicky utvorenej okolitej krajiny; zachovať historicky utváraný typ zástavby obcí (kopaničiarsky v podhorí Malých a Bielych Karpát, Myjavskej pahorkatiny, poľnohospodársky v nive Váhu a Nítry, vinohradnícky v oblasti Nového Mesta nad Váhom) a zohľadňovať národopisné špecifiká jednotlivých regiónov.(slovenský, kopaničiarsky, nemecký)
- 1.15.3 pri rozvoji vidieckych oblastí zohľadňovať ich špecifické prírodné a krajinné prostredie a pri rozvoji jednotlivých činností dbať na zamedzenie, resp. obmedzenie možných negatívnych dôsledkov týchto činností na krajinné a životné prostredie vidieckeho priestoru.
- 1.15.4 vytvárať podmienky dobrej dostupnosti vidieckych priestorov k sídelným centrámi, podporovať výstavbu verejného dopravného a technického vybavenia obcí, moderných informačných technológií tak, aby vidiecke priestory vytvárali kultúrne a pracoviskovo rovnocenné prostredie voči urbánnym priestorom a dosiahnuť tak skĺbenie tradičného vidieckeho prostredia s požiadavkami na moderný spôsob života.
- 1.16 zachovať pri novej výstavbe a ďalšom rozvoji územia jestvujúce vojenské objekty a zariadenia a rešpektovať ich ochranné pásma, poskytovať pri majetkovom prevode určitého jestvujúceho vojenského objektu po dohode s Ministerstvom obrany Slovenskej republiky rovnocennú náhradu, prerokovať jednotlivé stupne ďalšej projektovej dokumentácie stavieb s Ministerstvom obrany Slovenskej republiky.
- 1.17 Pokračovať v systematickom prieskume radiačnej záťaže obyvateľstva a vyčleniť územia a oblasti, kde sú potrebné protiradónové opatrenia pri výstavbe nových objektov alebo kde je nutné realizovať sanačné opatrenia v už existujúcom bytovom fonde s cieľom chrániť obyvateľov pred touto záťažou; na území, na ktorom je potrebné vzhľadom na výsledky monitorovania záťaže radónom realizovať potrebné protiradónové opatrenia, neplánovať výstavbu rekreačných objektov, nemocníc, školských a predškolských zariadení a liečební.
- 1.18 Podporovať sídelný rozvoj vychádzajúci z princípov trvalo udržateľného rozvoja, zabezpečujúceho využitie územia aj pre nasledujúce generácie
- 1.19 Územný a priestorový rozvoj orientovať prednostne na intenzifikáciu zastavaných území, na zvyšovanie kvality a komplexity urbánnych prostredí. Vytvárať podmienky pre kompaktný územný rozvoj, nepodporovať územné zrastanie sídiel

ako aj vylúčiť výstavbu v územiach, vymedzených záplavovými čiarami.

2 V oblasti rekreácie a cestovného ruchu

- 2.1 Podporovať predovšetkým rozvoj tých foriem rekreácie a cestovného ruchu, ktoré majú medzinárodný význam. Sú to: kúpeľníctvo, rekreácia pre pobyt pri vodných plochách, vodná turistika (na Váhu), cykloturistika, poľovníctvo, poznávací kultúrny turizmus (návšteva pamätihodností, podujatí), kongresový cestovný ruch a výstavníctvo, tranzitný cestovný ruch. Podporovať nenáročné formy cestovného ruchu (agroturistika, vidiecky turizmus) hlavne v kopaničiarskych oblastiach s malým dopadom na životné prostredie.
- 2.4 skvalitňovať a vytvárať podmienky pre rozvoj vidieckeho cestovného ruchu a agroturistiky predovšetkým v sídlach s perspektívou rozvoja týchto progresívnych aktivít, podporovať združenia a zoskupenia obcí s takýmto zameraním na území kraja,
- 2.5 usmerňovať rozvoj individuálnej rekreácie do vhodných sídiel na chalupársku rekreáciu,
- 2.6 zabezpečiť podmienky na krátkodobú rekreáciu obyvateľov okresných a väčších miest v ich záujmovom území, hlavne v priestoroch s funkciou prímestských rekreačných zón,
- 2.8 pri realizácii všetkých rozvojových zámerov rekreácie a cestovného ruchu na území kraja:
- 2.8.1 sústavne zvyšovať kvalitatívny štandard nových, alebo rekonštruovaných objektov a služieb cestovného ruchu,
- 2.8.2 postupne vytvárať komplexný systém objektov a služieb pre turistov na diaľničnej a ostatnej cestnej sieti medzinárodného a regionálneho významu,
- 2.8.3 pri výstavbe a dostavbe stredísk rekreácie a turizmu využívať najnovšie technické a technologické prvky a zariadenia,
- 2.8.4 všetky významné centrá rekreácie a turizmu postupne vybaviť komplexným vzájomne prepojeným informačno-rezervačným systémom pre turistov s možnosťou jeho zapojenia do medzinárodných informačných systémov,
- 2.12 na celom území Trenčianskeho kraja podporovať a usmerňovať využitie územia pre rozvoj rekreácie a cestovného ruchu v súlade s rešpektovaním prírodných hodnôt územia,
- 2.13 Podporovať rozvoj spojitého, hierarchicky usporiadaného bezpečného, šetrného systému cyklistických ciest slúžiaceho pre rozvoj cykloturistiky ale aj pre rozvoj urbanizačných väzieb medzi obcami/mestami, rekreačnými lokalitami, významnými územiami s prírodným alebo kultúrno-historickým potenciálom (rozvoj prímestskej rekreácie, dochádzanie za zamestnaním, vybavenosťou, vzdelaním, kultúrou, športom, ...):
- 2.13.1 rozvojom cyklistických ciest mimo (najmä frekventovaných) ciest, rozvoj bezpečných križovaní cyklistických ciest s ostatnými dopravnými koridormi, budovanie ľahkých mostných konštrukcií ponad vodné toky v miestach križovania cyklistických ciest s vodnými tokmi,
- 2.13.2 previazaním línií cyklistických ciest podľa priestorových možností s líniami korčuliarskych trás, jazdeckých trás, peších trás a tiež s líniami sprievodnej zelene,
- 2.13.3 rozvojom rekreačnej vybavenosti pozdĺž cyklistických ciest, osobitnú pozornosť venovať vybavenosti v priesečníkoch viacerých cyklistických ciest
- 2.16 Cyklistické cesty na lesných pozemkoch a na pozemkoch v ochrannom pásme lesa zriaďovať ako doplnkovú funkciu týchto pozemkov, aby boli prioritne zabezpečené hlavné funkcie lesov a hospodárenie v nich.

3.2 Zdravotníctvo

- 3.2.1 Zabezpečiť dostupnosť zdravotnej starostlivosti pre obyvateľov Trenčianskeho

- kraja a napĺňanie verejnej minimálnej siete poskytovateľov zdravotnej starostlivosti.
- 3.2.5 Zlepšovať kvalitu poskytovanej zdravotnej starostlivosti a spokojnosť pacientov so zdravotnou starostlivosťou v Trenčianskom kraji.
- 3.3 Sociálna starostlivosť**
- 3.3.2 Podporovať a aktívne rozvíjať sieť sociálnych služieb v súlade s prechodom inštitucionálnej starostlivosti na komunitný spôsob poskytovania sociálnych služieb (deinštitucionalizácia, transformácia)
Podporovať napĺňanie myšlienky univerzálneho navrhovania v poskytovaní sociálnych služieb
Podporovať transformáciu zariadení sociálnych služieb z veľkokapacitných na malokapacitné zariadenia sociálnych služieb – komunitné zariadenia sociálnych služieb
- 3.3.3 Podporovať vytváranie a vytvárať ambulantné formy sociálnych služieb
Vytvárať dostupnú a prepojenú sieť sociálnych služieb v súlade s napĺňaním potrieb prijímateľov sociálnej služby – občanov
- 3.3.4 Usmerňovať a podporovať obce a mestá v zriaďovaní druhov sociálnych služieb ako zariadenie pre seniorov, zariadenie opatrovateľskej služby, denný stacionár a pod., pre osoby v poproduktívnom veku vzhľadom k demografickému vývoju v územnom obvode Trenčianskeho samosprávneho kraja
- 4 V oblasti usporiadania územia z hľadiska kultúrno-historického dedičstva**
- 4.1 rešpektovať kultúrno-historické dedičstvo, predovšetkým vyhlásené kultúrne pamiatky, vyhlásené a urbanistické súbory (mestské pamiatkové rezervácie, pamiatkové zóny a ich ochranné pásma) a súbory navrhované na vyhlásenie, a historické krajinné štruktúry (pamiatkovo chránené parky),
- 4.3 uplatňovať a rešpektovať typovú a funkčnú profiláciu jednotlivých mestských a vidieckych sídiel,
- 4.4 rešpektovať dominantné znaky typu krajinného prostredia,
- 4.5 Posudzovať pri rozvoji územia kraja význam a hodnoty jeho kultúrno – historických daností v nadväznosti na všetky zámery v sociálne ekonomickom rozvoji.
- 4.6 Zohľadňovať a revitalizovať v územnom rozvoji kraja:
4.6.2 územia historických jadier miest a obcí, ako potenciál kultúrneho dedičstva,
4.6.3 známe a predpokladané lokality archeologických nálezísk a nálezov v zmysle pamiatkového zákona,
4.6.5 územia miest a obcí, kde je zachytený historický stavebný fond, ako aj časti rozptýleného osídlenia,
4.6.6 historické technické diela.
4.6.7 objekty, súbory alebo areály objektov, ktoré sú navrhované na vyhlásenie za kultúrne pamiatky, ako aj územia navrhované na vyhlásenie za pamiatkové rezervácie a pamiatkové zóny a ochranné pásma,
4.6.8 pamätihodnosti, ktorých zoznam vedú jednotlivé obce.
- 5 V oblasti usporiadania územia z hľadiska ochrany prírody a krajiny, ochrany poľnohospodárskej pôdy a lesných pozemkov a v oblasti vytvárania a udržania ekologickej stability**
- 5.1 rešpektovať poľnohospodársku pôdu a lesné pozemky ako faktor limitujúci urbanistický rozvoj kraja, definovaný v záväznej časti územného plánu.
- 5.2 realizovať systémy správneho využívania poľnohospodárskych pôd a ich ochranu pred eróziou, zaburinením, nadmernou urbanizáciou, necitlivým riešením dopravnej siete a pred všetkými druhmi odpadov,
- 5.3 obhospodarovať lesné pozemky v súlade s platnými programami starostlivosti o lesy,

- 5.4 v jednotlivých okresoch kraja spravovať neproduktívne a nevyužiteľné pozemky podľa stanovištne vhodných manažmentových opatrení pre obnovu prirodzených biotopov,
- 5.5 podporovať riešenie erózných problémov, ktoré je navrhované v rámci pozemkových úprav a projektov miestneho územného systému ekologickej stability, prostredníctvom remízok, protierózných pásov a vetrolamov, v oblastiach Myjavskej pahorkatiny, Bielych Karpát, Malých Karpát, Strážovských vrchov , Javorníkov a Považského Inovca,
- 5.7 obmedzovať reguláciu, zmenu vodného režimu a melioráciu pozemkov v kontakte s chránenými územiami a mokradami,
- 5.8 vytvárať podmienky pre zastavenie procesu znižovania biodiverzity v celom území kraja,
- 5.11 postupne riešiť problematiku budovania spevnených a nespevnených lesných ciest tak, aby nedochádzalo k erózii pôd na svahoch,
- 5.12 revitalizovať priestory so zmenenou krajinou štruktúrou podľa osobitných revitalizačných programov,
- 5.15 uplatňovať opatrenia na zlepšenie stavu kvality ovzdušia na území TSK, ktoré vyplývajú z aktuálnej platnej legislatívy v tejto oblasti (Programy na zlepšenie kvality ovzdušia, Akčné plány)
 - 5.15.1 zohľadňovať pri rozvoji urbanizácie pôsobenie hluku z dopravy a v prípade potreby navrhovať protihlukové opatrenia,
 - 5.15.2 podporovať účinnú a postupnú sanáciu starých environmentálnych záťaží, vrátane banských diel,
 - 5.15.3 klásť dôraz na situovanie bývania mimo území s vysokým radónovým rizikom, resp. pred výstavbou stanoviť výšku radónového rizika²
 - 5.15.4 pri návrhu výstavby priemyselných areálov na dotyku s obytnou zónou zabezpečiť ochranu vnútorného prostredia budov a príslušného vonkajšieho chráneného územia pred hlukom z vonkajšieho prostredia,
 - 5.15.5 pri návrhu, výstavbe alebo podstatnej rekonštrukcii dopravných stavieb zabezpečiť, aby hluk v súvisiacom vonkajšom alebo vnútornom prostredí neprekročil najvyššie prípustné hodnoty
- 5.16 Rešpektovať pri organizácii, využívaní a rozvoji územia význam a hodnoty jeho prírodných daností a najmä v osobitne chránených častiach prírody a krajiny (v zmysle územnej ochrany, sústavy NATURA 2000 a pod.), biotopov európskeho a národného významu,“ prvkoch územného systému ekologickej stability, NECONET, zvlášť biotopoch osobitne chránených a ohrozených druhov bioty, mokradí a voľne žijúcich živočíchov. Využívanie územia zosúladiť s funkciou ochrany prírody a krajiny.
- 5.17 podporovať alternatívne poľnohospodárstvo v chránených územiach podľa zákona o ochrane prírody a krajiny, v ochranných pásmach vodárenských zdrojov,
- 5.21 v spolupráci s orgánmi ochrany prírody revitalizovať upravené vodné toky, kompletizovať sprievodnú vegetáciu výsadbou pásu domácich druhov drevín a krovín pozdĺž tokov zvýšením podielu trávnych porastov na plochách okolitých mikrodepresií, čím vzniknú podmienky na realizáciu navrhovaných biokoridorov pozdĺž tokov
- 5.22 venovať pozornosť revitalizácii jestvujúcich potokov a prinávrateniu funkcie čiastočne likvidovaným resp. nevhodne upraveným tokom na riešenom území - zvlášť mimo zastavané územie obcí (zapojenie pôvodných ramien, važíň, prírodných úprav brehov a pod. - napr. Dudváh, Biely potok, apod.), vysadiť lesy v nivách riek na plochách náchylných na eróziu, chrániť mokrade, spomaliť odtok vôd v upravených korytách
- 5.26 rešpektovať pri výstavbe v obciach na území kraja inundačné územia vodných

- tokov, ktoré sú ohrozené povodňami a vymedziť ich ako neprípustné z hľadiska umiestňovania novej zástavby,
- 5.28 dopĺňať sprievodnú vegetáciu výsadbou pásov pôvodných domácich druhov drevín a krovín pozdĺž vodných tokov; budovať zatieňovacie pásy zelene pozdĺž odkrytých vodných tokov,
- 5.29 rešpektovať zaplavované pobrežné pozemky neohrádzovaných vodných tokov, ochranné pásma hrádzí a tokov, inundačné územia, kde podľa okolností uplatňovať predovšetkým trávne, travinno-bylinné porasty,
- 5.30 podporovať revitalizáciu vodných tokov, upravených vodných tokov a príľahlých pobrežných pozemkov z dôvodov vodohospodárskych, ekostabilizačných, krajnotvorných a estetických funkcií,
- 5.31 Zamedziť vzniku prívalových vôd v území napr:
- navrhovať systémy poldrov, záchytných priekop, retenčných nádrží v krajine a vhodné systémy terénnych úprav
 - minimalizovať výstavbu spevnených plôch v krajine
- 5.32 Podporovať zadržiavanie zrážkových vôd v území, formou prírodných retenčných nádrží, jazierok, budovaním občasných vodných plôch plnených len zrážkami, dopĺňaním plôch zelene
- 5.33 Nepovoľovať rozvoj osídlenia v zosuvných územiach, vyznačiť ich v územných plánoch obcí a rešpektovať ich ako nezastaviteľné územie
- 5.34 zvyšovať mieru zastúpenia prírodných prvkov v zastavaných územiach najmä vo verejných priestoroch; rozvíjať krajinnú zeleň v zastavaných územiach i vo voľnej krajine.
- 5.35 Územnoplánovacími nástrojmi presadzovať realizáciu adaptačných opatrení na zmenu klímy v zastavaných územiach obcí.
- 6 V oblasti usporiadania územia z hľadiska hospodárskeho rozvoja**
- 6.1 vytvárať podmienky pre zlepšenie výkonnosti a efektívnosti hospodárstva a harmonicky využívať celé územie kraja,
- 6.2 nové podniky lokalizovať predovšetkým do disponibilných plôch v intraviláne obcí v existujúcich hospodárskych areáloch, prípadne uvažovať s možným využitím uvoľnených areálov poľnohospodárskych dvorov,
- 7 V oblasti rozvoja nadradenej dopravnej infraštruktúry**
- 7.1 Cestná infraštruktúra**
- 7.1.1 Rešpektovať lokalizáciu existujúcej cestnej infraštruktúry a vyplývajúce obmedzenia v jej ochranných pásmach.
- 7.5 Infraštruktúra kombinovanej dopravy**
- 7.6.2 Podporovať rozvoj verejnej hromadnej dopravy a zvyšovať využívanie ekologických pohonných hmôt vo verejnej doprave.
- 7.7 Infraštruktúra cyklickej dopravy**
- 8 V oblasti nadradenej technickej infraštruktúry**
- 8.1.1 rešpektovať jestvujúce koridory pre nadradený plynovod a elektrické vedenie pre veľmi vysoké napätie,
- 8.1.10 Vytvárať priaznivé podmienky a podporovať intenzívnejšie využívanie obnoviteľných a druhotných zdrojov energie ako lokálnych doplnkových zdrojov v systémovej energetike s vylúčením negatívneho dopadu na charakter krajiny.
- 8.1.11 vytvárať podmienky pre postupnú plynofikáciu obcí kraja.
- 8.1.15 Podporovať lepšie využívanie existujúcich centrálnych zdrojov tepla, ich rekonštrukciu, modernizáciu a rozšírenie, s cieľom zvyšovania účinnosti pri výrobe a distribúcii tepla
- 8.2 Vodné hospodárstvo**
- 8.2.1 Rešpektovať ochranné pásma vodárenských zdrojov, chránených

- vodohospodárskych oblastí (Strážovské vrchy, Beskydy-Javorníky) a pásma ochrany vodovodných a kanalizačných potrubí
- 8.2.3 Na úseku verejných vodovodov realizovať rekonštrukcie verejných vodovodov s nevyhovujúcim technickým stavom na celom území Trenčianskeho kraja:
V okrese Bánovce nad Bebravou a Partizánske:
a) vybudovať prívod vody pre obce Zlatníckej doliny z Ponitrianskeho skupinového vodovodu, prívodu z Motešíc,
- 8.2.4 Na úseku verejných kanalizácií:
v súlade s Plánom rozvoja verejných vodovodov a verejných kanalizácií pre územie Slovenskej republiky, Konceptiou vodohospodárskej politiky Slovenskej republiky a v súlade s plánom rozvoja verejných vodovodov a verejných kanalizácií pre územie Trenčianskeho kraja:
a) zabezpečiť zodpovedajúcu úroveň odvádzania a čistenia komunálnych odpadových vôd s odstraňovaním nutrientov z aglomerácií s produkciou organického znečistenia väčšou ako 10 000 EO (v zmysle prílohy č. 4.1 Vodného plánu Slovenska) v súlade s plánom rozvoja verejných kanalizácií,
b) zabezpečiť zodpovedajúcu úroveň odvádzania a sekundárneho (biologického) čistenia komunálnych odpadových vôd z aglomerácií s produkciou organického znečistenia v aglomeráciách od 2 000 EO do 10 000 EO (v zmysle prílohy č. 4.1 Vodného plánu Slovenska),
c) ak je v aglomeráciách s veľkosťou pod 2 000 EO vybudovaná stoková sieť, zabezpečiť primeranú úroveň čistenia komunálnych alebo splaškových odpadových vôd tak, aby bola zabezpečená požadovaná miera ochrany recipienta; opatrenia realizovať priebežne v súlade s plánom rozvoja verejných kanalizácií,
l) zabezpečiť výstavbu alebo dobudovanie kanalizačných systémov a rekonštrukcií ČOV v aglomeráciách od 2 000 do 10 000 ekvivalentných obyvateľov:
1. Aglomerácia Nováky,
 2. Aglomerácia Brezová pod Bradlom,
 3. Aglomerácia Hrádok,
 4. Aglomerácia Ivanovce,
 5. Aglomerácia Timoradza
 6. Aglomerácia Chynorany,
 7. Aglomerácia Dolné Vestenice,
 8. Aglomerácia Nitrianske Rudno,
 9. Intenzifikácia ČOV Krajné a vybudovanie kanalizácií v obciach Kostolné, Podkylava, Hrachovište, Vaďovce, Višňové
 10. Aglomerácia Oslany,
 11. Aglomerácia Valaská Belá,
 12. Aglomerácia Udiča,
 13. Aglomerácia Lúky,
 14. Aglomerácia Beluša,
 15. Aglomerácia Lednické Rovne,
 - 16. Aglomerácia Šišov**
 17. Aglomerácia Horná Streda
 18. Diviacka Nová Ves
 19. Aglomerácia Moravské Lieskové
 20. Aglomerácia Pruské - Bohunice, (s možnosťou pripojenia obcí

Červený Kameň, Mikušovce a Tuchyňa),

- o) podmieniť nový územný rozvoj obcí napojením na existujúcu, resp. navrhovanú verejnú kanalizačnú sieť, s následným čistením komunálnych odpadových vôd v ČOV,
- 8.2.5 Na úseku odtokových pomerov povodí: v súlade s požiadavkami ochrany prírody a odporúčaniami Rámcovej smernice o vodách a Plánu manažmentu povodňového rizika v čiastkovom povodí Váhu, Nitry a Myjavy
- a) vykonávať na upravených tokoch údržbu za účelom udržiavania vybudovaných kapacít,
- b) zlepšovať vodohospodárske pomery na malých vodných tokoch a v povodí zásahmi smerujúcimi k stabilizácii pomerov v extrémnych situáciách tak povodňových, ako aj v období sucha,
- c) zabezpečiť na neupravených úsekoch tokov predovšetkým ochranu intravilánov miest a obcí, nadväzne komplexne riešiť odtokové pomery na tokoch v súlade s rozvojovými programami a koncepciou rozvoja,
- d) zabezpečovať preventívne protierózne opatrenia najmä v svahovitých častiach povodí Chvojnica a Myjavy, dbať na dodržiavanie správnych agrotechnických postupov, výsadbu a udržiavanie ochranných vegetačných pásov v blízkosti poľnohospodárskych plôch a zriaďovanie vsakovacích plôch,
- e) vytvárať územnotechnické predpoklady na úpravu a revitalizáciu vodných tokov v čiastkovom povodí Váhu a Nitry v súlade s rozvojovými programami a koncepciou vodného hospodárstva,
- f) vytvoriť podmienky pre včasnú prípravu a realizáciu protipovodňových opatrení,
- g) zabezpečiť ochranu inundačných území tokov a zamedziť v nich výstavbu a iné nevhodné činnosti
- 8.2.7 V oblasti protipovodňovej ochrany
- 8.2.7.1 rešpektovať záplavové čiary, vyplývajúce z máp povodňového ohrozenia a povodňového rizika, hlavne v oblastiach, v ktorých možno predpokladať pravdepodobný výskyt významného povodňového rizika
- 9.1 V oblasti odpadového hospodárstva**
- 9.1.1 Rešpektovať vypracované platné programy odpadového hospodárstva na úrovni štátu a Trenčianskeho kraja
- 9.1.2 Podporovať separovaný zber využiteľných zložiek s cieľom znížiť množstvo komunálneho odpadu ukladaného na skládky,
- 9.1.3 Podporovať zakladanie a rozvoj kompostární v obciach
- 9.1.4 Podporovať zariadenia na spaľovanie odpadov, používajúce šetrné technológie a moderné odlučovacie zariadenia na znižovanie emisií a celkovo uprednostňovať energetické alebo termické zhodnocovanie odpadu pred skládkovaním,
- 9.1.5 Podporovať zmapovanie a odstránenie vo voľnej krajine rozptýleného odpadu a nelegálnych skládok odpadu a následne revitalizáciu týchto plôch,
- 9.1.6
- 9.1.7 Podporovať efektívne využívanie areálov existujúcich regionálnych skládok odpadov:
- Skládky odpadov Dežerice II (k.ú. Dežerice), Luštek (k.ú. Dubnica nad Váhom), Lieskovec (k.ú. Dubnica nad Váhom), Doliny (k.ú. Kostolné), Pod Bradlom (k.ú. Brezová pod Bradlom), Skládky TKO Brodzany (k.ú. Brodzany), Livinské Opatovce-Chudá Lehota (k.ú. Livinské Opatovce), Dvorníky nad Nitricou (k.ú. Nitrica), Vyšehradné (k.ú. Nitrianske Pravno), Skládky stabilizátu (k.ú. Zemianske Kostolany), Podstránie – Lednické Rovne (k.ú. Lednické Rovne), Zájelšie-Lysiny (k.ú. Horná Breznica), Považská Bystrica (k.ú. Považská Bystrica)

9.1.8 Minimalizovať množstvo kalov z ČOV ukladaných na skládky.

Verejnoprospešné stavby

Verejnoprospešnými stavbami pre obec Šišov vyplývajúcimi z ÚPN VÚC Trenčianskeho kraja a jeho zmien a doplnkov sú:

2) Verejnoprospešné stavby v oblasti vodného hospodárstva

1 Oblasť zásobovania pitnou vodou

1.1 Prívod vody do Zlatníckej doliny (Zlatníky, Malé Hoste, Pochabany, Veľké Hoste a Libichava) z Ponitrianskeho skupinového vodovodu,

2 Oblasť odvádzania a čistenia odpadových vôd

Verejné kanalizácie v jednotlivých aglomeráciách:

13. Aglomerácia Šišov.

ZÁSADY A REGULATÍVY PRIESTOROVÉHO USPORIADANIA A FUNKČNÉHO VYUŽÍVANIA ÚZEMIA VYPLÝVAJÚCE Z RIEŠENIA ZAD Č.3 SÚPN-O

Kapitola sa ZaD č.3 dopĺňa nasledovne:

ZaD č.3 SÚPN-O vymedzujú v rámci riešeného územia priestorové celky - lokality, pre ktoré stanovuje súbor regulatívov funkčného využitia, ako i ďalších regulatívov a podmienok. V rámci záväzných regulatívov je vymedzené prípustné, doplnkové a neprípustné funkčné využitie pre každý priestorový celok. Funkčná štruktúra a priestorové usporiadanie územia obce je podrobne definované vo výkrese komplexného urbanistického návrhu a v schéme záväzných častí. Boli vytvorené logické a prevádzkovo jasné vzťahy medzi jednotlivými funkciami obce a pre ich zachovanie je potrebné dodržiavať navrhované diferencované plochy v štruktúre:

- obytné územie (bývanie, občianske vybavenie so sociálnou infraštruktúrou a rekreácia) – lokality 9.3, 10.3, 11.3
- výrobné územie – lokality: 6.3, 7.3
- územie rekreácie a športu - ZaD č.3 samostatnú lokalitu nenavrhuje avšak môže byť ako súčasť lokality 11.3 (viď kapitolu 2. Záväznej časti)

Je nutné:

- uplatňovať zásady starostlivosti o životné prostredie
- dodržiavať limity využívania územia (ochranné pásma, chránené územia...)
- rešpektovať platné zákonné ustanovenia

Ostatné ustanovenia tejto kapitoly zostávajú nezmenené.

2. URČENIE PRÍPUSTNÝCH, OBMEDZUJÚCICH ALEBO VYLUČUJÚCICH PODMIENOK NA VYUŽITIE JEDNOTLIVÝCH PLŔCH A INTENZITU ICH VYUŽITIA

Kapitola sa ZaD č.3 dopĺňa nasledovne:

Regulatívy pre plochy obytných území

Obytné územia – definícia podľa §12, ods. 9 vyhlášky č.55/2001 Z.z obytné územia sú plochy, ktoré sú určené pre obytné domy a k nim prislúchajúce nevyhnutné zariadenia, napr. garáže, stavby občianskeho vybavenia, verejné dopravné a technické vybavenie, zeleň a detské ihriská. Územné a kapacitné usporiadanie jednotlivých zložiek obytných území vychádza najmä z hustoty obyvateľstva, druhu stavieb na bývanie a z ich výškového usporiadania. dochádzkových vzdialeností a prístupnosti, z požiadaviek na vytváranie tichých priestorov a ľahkej orientácie; musí zodpovedať charakteru mestského alebo vidieckeho sídla, rázu krajiny a jej klimatickým podmienkam a zabezpečovať zdravé bývanie. Hustota, členenie a výška stavieb na bývanie musia umožňovať najmä, dodržanie odstupov a vzdialeností potrebných na oslnenie a presvetlenie bytu, na

zachovanie súkromia bývania, na požiaru ochranu a civilnú obranu a na vytváranie plôch zelene.

Podľa §12, ods. 10 predmetnej vyhlášky obytné územia obsahujú aj:

a) plochy na občianske vybavenie, na ktorých sa v súlade s významom a potrebami obcí môžu umiestňovať stavby pre školstvo, kultúru, na cirkevné účely, pre zdravotníctvo a sociálnu pomoc, spoje, menšie prevádzky pre obchod a služby, verejné stravovanie a služby, dočasné ubytovanie, telesnú výchovu, správu a riadenie, verejnú hygienu a požiaru bezpečnosť; základné občianske vybavenie musí skladbou a kapacitou zodpovedať veľkosti a funkcii obce a niektoré občianske vybavenia aj potrebám záujmového územia;

b) plochy zelene v rozsahu zodpovedajúcom estetickým, hygienickým a ekostabilizačným potrebám.

Táto definícia platí pre všetky obytné lokality ZaD č.3 SÚPN-O Šišov: 9.3, 10.3, 11.3, ktoré sú ďalej spodrobnené v nasledovných tabuľkách lokalít.

Funkčná náplň bloku:	Obytné územie s prevahou bývania		návrh	9.3
Záväzné regulatívy v území:				
regulatívy intenzity využitia územia				
max. index zastavanej plochy: 0,5	podlažnosť: do3 NP vrátane podkrovia	min. index zelene: 0,4		
regulatívy funkčného využitia:				
<p>prípustné funkcie:</p> <ul style="list-style-type: none"> • bývanie v rodinných domoch • občianska vybavenosť do 20% • verejná zeleň • spevnené plochy 	<p>doplnkové funkcie:</p> <ul style="list-style-type: none"> • zeleň rodinných domov • komunikácie príjazdové, prístupové, pešie, cyklistické, statická doprava • verejné technické vybavenie • protipovodňové opatrenia 	<p>neprípustné funkcie:</p> <ul style="list-style-type: none"> • priemyselná a poľnohospodárska výroba s negatívnymi a rušivými vplyvmi • skladové plochy a plochy technických zariadení nadlokálneho charakteru • služby negatívne ovplyvňujúce bývanie 		
obmedzujúce faktory a limity:				
<ul style="list-style-type: none"> • ochranné pásmo vodného toku 6m, ochranné pásma technického vybavenia, predmetné územie len po hranicu ochranného pásma PD 				
intervenčné zásahy:				
<ul style="list-style-type: none"> • protipovodňové opatrenia v zmysle kapitoly „Ochrana pred povodňami“, zachovanie retenčnej schopnosti územia, 				
verejnoprospešné stavby:				
<ul style="list-style-type: none"> • vyplývajúce z ÚPN VÚC Trenčianskeho kraja a jeho ZAD č.1,2,3: • vyplývajúce z SÚPN-O Šišov: 5., 6., 10. 				
potreba následnej ÚPP a ÚPD a podmienky :				

Funkčná náplň bloku:	Obytné územie s prevahou bývania	návrh	10.3
----------------------	---	-------	-------------

Záväzné regulatívy v území:

regulatívy intenzity využitia územia		
max. index zastavanej plochy: 0,5	podlažnosť: do3 NP vrátane podkrovia	min. index zelene: 0,4
regulatívy funkčného využitia:		
pripustné funkcie: <ul style="list-style-type: none"> • bývanie v rodinných domoch • občianska vybavenosť do 20% • verejná zeleň • spevnené plochy 	doplnkové funkcie: <ul style="list-style-type: none"> • zeleň rodinných domov • komunikácie príjazdové, prístupové, pešie, cyklistické, statická doprava • verejné technické vybavenie 	nepripustné funkcie: <ul style="list-style-type: none"> • priemyselná a poľnohospodárska výroba s negatívnymi a rušivými vplyvmi • skladové plochy a plochy technických zariadení nadlokálneho charakteru • služby negatívne ovplyvňujúce bývanie
obmedzujúce faktory a limity:		
• ochranné pásmo lesa 50m, ochranné pásma technického vybavenia		
intervenčné zásahy:		
• zachovanie retenčnej schopnosti územia,		
verejnoprospešné stavby:		
• vyplývajúce z ÚPN VÚC Trenčianskeho kraja a jeho ZAD č.1,2,3:		
• vyplývajúce z SÚPN-O Šišov: 5., 6.		
potreba následnej ÚPP a ÚPD a podmienky :		

Funkčná náplň bloku:	Plochy technického zázemia kaštieľa	návrh	11.3
----------------------	--	-------	-------------

Záväzné regulatívy v území:

regulatívy intenzity využitia územia		
max. index zastavanej plochy: 0,4	podlažnosť: do3 NP vrátane podkrovia	min. index zelene: 0,5
regulatívy funkčného využitia:		
pripustné funkcie: <ul style="list-style-type: none"> • bývanie v rodinnom dome • občianska vybavenosť do 20% • zeleň • spevnené plochy 	doplnkové funkcie: <ul style="list-style-type: none"> • zeleň rodinného domu • hospodárske budovy, stajne, garáž • výbeh pre kone • komunikácie príjazdové, prístupové, pešie, cyklistické, statická doprava • verejné technické vybavenie 	nepripustné funkcie: <ul style="list-style-type: none"> • priemyselná a poľnohospodárska výroba s negatívnymi a rušivými vplyvmi • skladové plochy a plochy technických zariadení nadlokálneho charakteru • služby negatívne ovplyvňujúce bývanie • funkcie s negatívnym vplyvom na NKP:K aštieľ a park v Šišove, evidovaný v Ústrednom zozname pamiatkového fondu pod č. 2188/1-2.
obmedzujúce faktory a limity:		
• dodržať rozhodnutie Krajského pamiatkového úradu Trenčín, pracovisko Prievidza zo dňa 13.08.2015, číslo spisu: KPÚTN-2015/16457-3/54819; plochy určené pre chovanie zvierat, výbeh koni sa požaduje zabezpečiť proti priesaku škodlivých látok do podzemných (do podlažia) a realizovať opatrenia pre zamedzenie znečistenia povrchových a podzemných vôd v zmysle Zákona č.364/2004 Z.z. o vodách		
intervenčné zásahy:		
• v zmysle vyššie uvedeného rozhodnutia Krajského pamiatkového úradu Trenčín, pracovisko Prievidza		
verejnoprospešné stavby:		
• vyplývajúce z ÚPN VÚC Trenčianskeho kraja a jeho ZAD č.1,2,3:		
• vyplývajúce z SÚPN-O Šišov:		
potreba následnej ÚPP a ÚPD a podmienky :		

Regulatívy pre plochy s výrobnou funkciou

Výrobné územia – definícia podľa vyhlášky 55/2001 Z.z., §12, odseku 13

- sú plochy určené pre prevádzkové budovy a zariadenia, ktoré na základe charakteru prevádzky sú neprípustné v obytných, rekreačných a zmiešaných územiach,
- sú plochy pre priemyselnú výrobu, ktoré sa zriaďujú v obciach s veľkým objemom priemyselnej výroby a prepravy; kapacita a riešenie verejného dopravného a technického vybavenia musia zabezpečovať požiadavky na prepravu osôb, tovaru, surovín a energií,
- pre poľnohospodársku výrobu sa zriaďujú v obciach v súlade s rozvojom osídlenia a v súlade s podmienkami kapacitného a druhového rozvoja poľnohospodárskej produkcie; vo vidieckych sídlach sa na tejto ploche umiestňujú všetky stavby a zariadenia rastlinnej a živočíšnej poľnohospodárskej výroby, ak ich prevádzka nemá negatívny vplyv na životné prostredie.

Funkčná náplň bloku:	Výrobné územie s plochami priemyselnej výroby	návrh	6.3
----------------------	--	-------	------------

Záväzné regulatívy v území:

regulatívy intenzity využitia územia		
max. index zastavanej plochy: 0,7	podlažnosť: 3 NP, 10m výška objektu	min. index zelene: 0,2
regulatívy funkčného využitia:		
<p>pripustné funkcie:</p> <ul style="list-style-type: none"> • priemyselné prevádzky bez negatívnych vplyvov na životné prostredie • skladovanie a distribúcia • podniky výrobných služieb • obslužná areálová vybavenosť, stravovanie • ochranná, izolačná a bariérová zeleň • plochy vnútroareálovej zelene • administratíva 	<p>doplnkové funkcie:</p> <ul style="list-style-type: none"> • komunikácie príjazdové, prístupové, účelové, pešie, cyklistické, • prislúchajúce plochy statickej dopravy • technické vybavenie • služobné bývanie 	<p>neprípustné funkcie:</p> <ul style="list-style-type: none"> • bývanie, • rekreácia a verejné športoviská, • verejná vybavenosť • závadná výroba s negatívnymi vplyvmi na okolité obytné zóny (veľký a stredný zdroj znečistenia ovzdušia) • podnikateľské činnosti s produkciou škodlivých emisií, prípadne pachových látok
obmedzujúce faktory a limity:		
ochranné pásmo vodného toku 10m, ochranné pásma technickej infraštruktúry, ochranné pásmo cesty III. triedy		
intervenčné zásahy:		
protipovodňové opatrenia v zmysle kapitoly „Ochrana pred povodňami“, ekostabilizačné opatrenia, ochranná, izolačná a bariérová zeleň zo stanovištno vhodných, geograficky pôvodných rastlín; uplatňovať viacvrstvovú a vzrastlú zeleň, ktorá bude plniť izolačnú, hygienickú a estetickú funkciu od vodného toku a cesty III. triedy		
verejnoprospešné stavby:		
vyplývajúce z ÚPN VÚC Trenčianskeho kraja a jeho ZAD č.1,2:		
vyplývajúce z SÚPN-O Šišov: 10.		
potreba následnej ÚPP a ÚPD:		

Funkčná náplň bloku:	Výrobné územie s plochami priemyselnej výroby	návrh	7.3
Záväzné regulatívy v území:			
regulatívy intenzity využitia územia			
max. index zastavanej plochy: 0,7	podlažnosť: 3 NP, 10m výška objektu	min. index zelene: 0,2	
regulatívy funkčného využitia:			
<p>prípustné funkcie:</p> <ul style="list-style-type: none"> • priemyselné prevádzky bez negatívnych vplyvov na životné prostredie • prevádzky poľnohospodárskej výroby v koncentrácii nevyžadujúcej ochranné pásmo • skladovanie a distribúcia • podniky výrobných služieb • obslužná areálová vybavenosť, stravovanie • ochranná, izolačná a bariérová zeleň • plochy vnútroareálovej zelene • administratíva 	<p>doplnkové funkcie:</p> <ul style="list-style-type: none"> • komunikácie príjazdové, prístupové, účelové, pešie, cyklistické, • prislúchajúce plochy statickej dopravy • technické vybavenie • služobné bývanie 	<p>nepripustné funkcie:</p> <ul style="list-style-type: none"> • bývanie, • rekreácia a verejné športoviská, • verejná vybavenosť • závadná výroba s negatívnymi vplyvmi na okolité obytné zóny (veľký a stredný zdroj znečistenia ovzdušia) • podnikateľské činnosti s produkciou škodlivých emisií, prípadne pachových látok 	
obmedzujúce faktory a limity:			
ochranné pásmo vodného toku 6m, ochranné pásma technickej infraštruktúry, Východne od lokality 7.3 dôjde ku križovaniu navrhovaného elektrického vedenia s vodným tokom Livina, ktoré sa požaduje riešiť a realizovať v zmysle zákona č.364/2004 Z.z. o vodách § 48 a § 49 STN 73 6822 „Križovanie a súbehy vedení a komunikácií s vodnými tokmi“; plochy určené pre chovanie zvierat, výbeh koní sa požaduje zabezpečiť proti priesaku škodlivých látok do podzemných (do podlažia) a realizovať opatrenia pre zamedzenie znečistenia povrchových a podzemných vôd v zmysle Zákona č.364/2004 Z.z. o vodách			
intervenčné zásahy:			
protipovodňové opatrenia v zmysle kapitoly „Ochrana pred povodňami“, ekostabilizačné opatrenia, ochranná, izolačná a bariérová zeleň zo stanovenej vhodných, geograficky pôvodných rastlín; uplatňovať viacvrstvovú a vzrastlú zeleň, ktorá bude plniť izolačnú, hygienickú a estetickú funkciu od vodného toku a susedného územia			
verejnoprospešné stavby:			
vyplývajúce z ÚPN VÚC Trenčianskeho kraja a jeho ZAD č.1,2:			
vyplývajúce z SÚPN-O Šišov: 10.			
potreba následnej ÚPP a ÚPD:			

Ostatné ustanovenia tejto kapitoly sa nemenia.

3. ZÁSADY A REGULATÍVY PRE UMIESTNENIE OBČIANSKEHO VYBAVENIA

Kapitola sa ZaD č.3 nemení.

4. 4. ZÁSADY A REGULATÍVY UMIESTNENIA VEREJNÉHO DOPRAVNÉHO A TECHNICKÉHO VYBAVENIA ÚZEMIA

Kapitola bude doplnená nasledovne:

dokumentácia ZaD č.3 k SÚPN-O Šišov:

v oblasti dopravy

- rešpektuje Programové vyhlásenie vlády SR (2012 - 2016) za oblasť dopravy;
- rešpektuje Konceptiu územného rozvoja Slovenska 2001 v znení KURS 2011 - zmeny a doplnky č. 1 KURS 2001 (uznesenie vlády SR č. 513/2011);

- postupuje podľa Stratégie rozvoja dopravy Slovenskej republiky do roku 2020 (uznesenie vlády SR. č. 158/2010);
- rešpektuje Strategický plán rozvoja dopravnej infraštruktúry SR do roku 2020 a Operačný program Integrovaná infraštruktúra na roky 2014 - 2020;
- postupuje v súlade s uznesením vlády č. 223/2013 o Národnej stratégii rozvoja cyklistickej dopravy a cykloturistiky v SR;
- rešpektuje existujúcu dopravnú infraštruktúru a jej trasovanie;
- rešpektuje pripravované stavby dopravnej infraštruktúry a ich trasovanie;
- dodržiava ochranné pásma ciest v zmysle zákona č. 135/1961 Zb. o pozemných komunikáciách (cestný zákon) v znení neskorších predpisov mimo sídelného útvaru obce ohraničeného dopravnou značkou označujúcou začiatok a koniec obce;
- rešpektuje ochranné pásma letísk a heliportov všetkých druhov, v súlade s platnými rozhodnutiami o určení ochranných pásiem.

Dopravná infraštruktúra navrhovaná predmetným ZaD č.3 je navrhovaná v zmysle STN 73 6110 a STN 736101 v nasledovných funkčných triedach a kategóriách:

- miestne komunikácie navrhované upraviť ako:
 - obslužné komunikácie v kategórii MOU 7,5/40, MOU 7,5/30 resp. 6,5/30
 - obslužné komunikácie s prvkami upokojenia MOU 7/30 resp. 6,5/30.
- komunikácie nadväzujúce na lesné komunikácie, slúžiace na prístup a odvoz dreva z lesných komplexov, musia svojimi parametrami zabezpečiť možnosť odvozu dreva odvoznými dopravnými prostriedkami všetkých druhov a prístup protipožiarnej techniky
- pre všetky navrhované dopravné plochy a líniové trasy, ktoré sa nachádzajú mimo hranice zastavaného územia obce k 1.1.1990 a sú poľnohospodárskou pôdou je potrebné získanie súhlasu príslušného orgánu k použitiu tejto na nepoľnohospodárske účely
- doplniť základnú sieť ochrannej a izolačnej vegetácie pozdĺž jestvujúcich a navrhovaných ciest, obnoviť a zrealizovať aleje stromov
- je potrebné rezervovať plochy statickej dopravy pre stupeň osobnej automobilizácie (OA) 1:2,5.
- z vypočítaného počtu stojísk pre automobilovú dopravu je potom potrebné vyčleniť potrebu vyhradených stojísk pre osoby s obmedzenou schopnosťou pohybu a orientácie (vyplýva z ustanovení Vyhl.č.532/2002 Z.z. v počte 4% z celkovej potreby parkovacích miest-§ 58 odst. 2).
- z vypočítaného počtu stojísk pre automobilovú dopravu je potrebné pridať do 20% počtu stojísk pre bicykle
- pre všetky dopravné plochy a líniové trasy určené na verejné účely je potrebné zablokovať výstavbu ako pre verejnoprospešné stavby

v oblasti technickej infraštruktúry

- rozvojové lokality ZaD č.3 budú zásobované elektrickou energiou z jestvujúcich trafostaníc, v prípade potreby ich posilnením
- rozvojové lokality ZaD č.3 budú zásobované plynom predĺžením jestvujúcej distribučnej siete STL a jej dobudovaním
- rešpektuje a je v súlade s Plánom rozvoja verejných vodovodov a verejných kanalizácií pre územie Slovenskej republiky, Koncepciou vodohospodárskej politiky Slovenskej republiky a v súlade s plánom rozvoja verejných vodovodov a verejných kanalizácií pre územie Trenčianskeho kraja
- rešpektuje sa existujúci vodovod v obci je súčasťou Uhroveckého skupinového vodovodu.

- zásobovanie nových lokalít bude predĺžením jestvujúcej rozvodnej siete, podľa určenia bodu pripojenia prevádzkovateľom vodovodu v ďalších stupňoch projektového riešenia územia.
- vodovodné vetvy musia byť v maximálnej miere zokruhované, aby bola zabezpečená pravidelná dodávka vody a tlakové pomery v sieti.
- požiarne potreba vody z rozvodnej siete bude zabezpečená len v nových lokalitách pre bývanie hydrantmi umiestnenými na rozvodnej sieti.
- rešpektuje a je v súlade s ÚPN VÚC TK ZaD č. 3 v oblasti vodného hospodárstva v kde sa uvádza pod bodom 8.2.4. zabezpečiť výstavbu alebo dobudovanie kanalizačných systémov a rekonštrukcií ČOV v aglomeráciách od 2000 do 10 000 ekvivalentných obyvateľov" a na 16. mieste je uvedená „Aglomerácia Šišov.“
- do vybudovania celoobecnej splaškovej kanalizácie a ČOV v obci Šišov, bude splašková kanalizácia vedená v areáloch výroby do vlastných čističiek odpadových vôd (ČOV) s odvodom vyčistenej vody do miestneho potoka (alt. využívať na polievanie vlastných zelených plôch). Dažďová kanalizácia bude riešená voľne na terén.
- splašková kanalizácia obytného územia bude do vybudovania celoobecnej splaškovej kanalizácie zachytávaná do žúmp, vyhovujúcim ustanoveniam normy STN 73 6710 so zabezpečením pravidelného odvozu do zmluvnej ČOV.
- dažďové vody zo striech a spevnených plôch je potrebné v maximálnej miere zadržať v území (zachovať retenčnú schopnosť územia), akumuláciou do zberných nádrží a následne túto vodu využívať na závlahu súkromných pozemkov, respektíve kontrolovane vypúšťať do recipientu čím sa zachová potrebný koeficient vlhkosti pre zeleň na území.
- odvádzanie dažďových vôd musí zohľadňovať požiadavky na čistenie vôd v zmysle Zákona o vodách č.364/2004 Z. z a NV SR č.269/2010, ktorým sa ustanovujú kvalitatívne ciele povrchových vôd a limitné hodnoty ukazovateľov znečistenia odpadových a osobitných vôd, vrátane podmienok pre vypúšťanie vôd z povrchového odtoku.
- dažďové vody z parkovacích plôch sa považujú za vody znečistené ropnými produktmi a pred zaústením do kanalizácie, prípadne do toku musia byť osadené odlučovače ropných látok. Navrhované odkanalizovanie spevnených parkovacích plôch je riešené odvodom dažďovej vody do príľahlých nespevnených plôch, prípadne do dažďovej kanalizácie.
- v inundačných územiach vodných tokov rešpektovať platný Vodný zákon 384/2009 a vylúčiť druhy výstavby menované v tomto zákone.

Ostatné ustanovenia tejto kapitoly zostávajú nezmenené.

5. 5. ZÁSADY A REGULATÍVY ZACHOVANIA KULTÚRNOHISTORICKÝCH HODNÔT, OCHRANY A VYUŽÍVANIA PRÍRODNÝCH ZDROJOV, OCHRANY PRÍRODY A TVORBY KRAJINY. VYTVÁRANIA A UDRŽIAVANIA EKOLOGICKEJ STABILITY VRÁTANE PLÔCH ZELENE

KULTÚRNOHISTORICKÉ HODNOTY

Kapitola bude doplnená nasledovne:

Lokalita 11.3 sa nachádza na území, ktoré je v kontakte s Národnou kultúrnou pamiatkou: „Kaštieľ a park v Šišove, evidovanéjv Ústrednom zozname pamiatkového fondu pod č. 2188/1-2. V rámci rozhodnutia o zámere obnovy uvedenej kultúrnej pamiatky vydaného Krajským pamiatkovým úradom Trenčín, pracovisko Prievidza zo dňa 13.08.2015, číslo spisu: KPÚTN-2015/16457-3/54819 sa uvádza v bode 16. “Chov koní aj s tým výstavbu potrebného zázemia a výbehu pre kone požadujeme riešiť mimo územia historického parku“ a v bode 17. „Prístupovú cestu k stajniam pre

kone je možné riešiť pozdĺž juhovýchodnej hranice parku“. Obe požiadavky vyššie uvedeného rozhodnutia sú v ZaD č.3 splnené.

Napriek skutočnosti, že v riešenom území ZaD č.3 nie sú evidované archeologické lokality zapísané v Ústrednom zozname pamiatkového fondu SR, pri zemných prácach spojených so stavebnou činnosťou môže dôjsť k archeologickým situáciám, resp. archeologickým nálezom.

Na túto skutočnosť bude potrebné prihliadať v jednotlivých stavebných etapách realizácie a uplatňovania územného plánu v praxi, kedy podmienkou pre vydanie stavebného povolenia bude v oprávnených prípadoch požiadavka na zabezpečenie archeologického výskumu. Preto uvádzame nasledovné podmienky z hľadiska ochrany pamiatkového fondu :

- Stavebník, investor stavieb vyžadujúcich si zemné práce si od Krajského pamiatkového úradu Trenčín v stupni územného konania vyžiada / v zmysle zákona č. 50/1976 Zb. o územnom plánovaní / stanovisko k plánovanej stavebnej akcii vo vzťahu k možnosti narušenia archeologických lokalít. V prípade archeologického výskumu Krajský pamiatkový úrad Trenčín vydá rozhodnutie po predchádzajúcom vyjadrení archeologického ústavu SAV v Nitre v súlade s § 39 ods. 3 zákona NR SR č. 49/2002 Z. z. o ochrane pamiatkového fondu v znení neskorších predpisov.
- V prípade zistenia nálezov je potrebné postupovať podľa § 40 ods. 2 a 3 zákona NR S č.49/2002 Z. z. o ochrane pamiatkového fondu v znení neskorších predpisov a § 127 zákona číslo 50/1967 Zb. o územnom plánovaní a stavebnom poriadku.“

Ostatné ustanovenia tejto kapitoly zostávajú nezmenené.

Poznámka: Výkres č.2 je spracovaný v M 1:10000 na menej presnom mapovom podklade, takže územie označené ako navrhovaný chránený areál je zakreslený aj mimo park evidovanejn Ústrednom zozname pamiatkového fondu.

6. ZÁSADY A REGULATÍVY STAROSTLIVOSTI O ŽIVOTNÉ PROSTREDIE

Kapitola a jej podkapitoly sa dopĺňajú nasledovne:

Pri realizácii výstavby dôsledne uplatňovať zákon č. 543/2002 Z. z. o ochrane prírody a tvorbe krajiny zákon č. 272/1994 Z. z. o ochrane zdravia ľudí v znení zákona č. 514/2001 Z. z. - všetky právne predpisy z oblasti životného prostredia (ochrana ovzdušia, vody, pôdy, hluk, odpady, radónové riziko a iné) platné v čase realizácie jednotlivých stavieb).

Rozvojové lokality s označením 7.3 a 9.3 navrhované ZaD č.3 sa nachádzajú v dotyku s ochranným pásmom vodného toku Livina (regionálny biokoridor a interakčný prvok). Pri výstavbe je potrebné v plnej miere rešpektovať uvedený regionálny hydrický biokoridor toku Livina, najmä zachovať pobrežnú vegetáciu Liviny a jeho prítokov na lokalite 7.3. Preto z dôvodu ochrany prírody navrhujeme dokomponovať územia vyššie uvedených lokalít o plošný interaktívny prvok zelene (uplatňovať druhy porastov stanovištno vhodné) súbežne s vodným tokom v súlade s ochranou proti povodňam. Aktivity, ktoré majú byť lokalizované v dotknutom území je potrebné obmedziť len na ekologicky vhodné, bez negatívnych vplyvov na životné prostredie.

Pri výrube drevín mimo lesných pozemkov je potrebné postupovať podľa § 47 zákona o ochrane prírody a krajiny. Ak orgán ochrany prírody (Obecný úrad Šišov) nariadi náhradnú výsadbu podľa § 48 uvedeného zákona, treba uprednostniť geograficky pôvodné druhy drevín.

Ochrana ovzdušia

- rešpektovať ustanovenia zákona 137/2010 Z. z. o ovzduší v znení neskorších predpisov, vrátane súvisiacich vykonávacích vyhlášok;

- na predmetnom území nesmie byť umiestnený veľký a stredný zdroj znečisťovania ovzdušia.

Ochrana vôd

V riešenom území sa nachádza SVP š.p. OZ Povodie Váhu spravovaný vodohospodársky významný tok Livina.

- požaduje sa rešpektovať zákon o vodách č. 364/2004 Z.z. a príslušné platné normy STN 73 6822, 75 2102, atď...
- akúkoľvek investorskú činnosť a výsadbu porastov v dotyku s tokom odsúhlasiť s SVP š.p. OZ Povodie Váhu
- ponechať manipulačný pás pre opravy, údržbu a povodňovú aktivitu v šírke min. 10m od brehovej čiary
- plochy určené pre chovanie zvierat, výbeh koní sa požaduje zabezpečiť proti priesaku škodlivých látok do podzemných (do podlažia) a realizovať opatrenia pre zamedzenie znečistenia povrchových a podzemných vôd v zmysle Zákona č.364/2004 Z.z. o vodách.

Hluk

- rešpektovať platnú vyhlášku MZ SR č. 549/2007 Z. z., ktorou sa ustanovujú podrobnosti o prípustných hodnotách hluku, infrazvuku a vibrácií a o požiadavkách na objektivizáciu hluku, infrazvuku a vibrácií v životnom prostredí v platnom znení. V zmysle tohto predpisu je potrebné:
 - zabezpečiť, aby hluk v súvisiacom vonkajšom alebo vnútornom prostredí neprekročil prípustné hodnoty a aby bola zabezpečená ochrana vnútorného prostredia budov pred hlukom z vonkajšieho prostredia pri súčasnom zachovaní ostatných potrebných vlastností vnútorného prostredia.

Radónové riziko

- vhodnosť a podmienky stavebného využitia územia s výskytom stredného radónového rizika je potrebné posúdiť podľa zákona č. 355/2007 Z. z. o ochrane, podpore a rozvoji verejného zdravia a o zmene a doplnení niektorých zákonov v znení neskorších predpisov a vyhlášky MZ SR č. 528/2007 Z.z., ktorou sa ustanovujú podrobnosti o požiadavkách na obmedzenie ožiarenia z prírodného žiarenia.
- pred výstavbou obytných budov a pobytových miestností je povinnosťou investorov zabezpečiť stanovenie výšky radónového rizika v súlade s uvedenými predpismi.

Podmienky pre chov zvierat

- chov hospodárskych zvierat obyvateľmi obce (druhovú skladbu aj množstvá) v obytných územiach musí byť regulovaný tak, aby nebola negatívne dotknutá funkčná priorita územia, ktorou je bývanie
- v celom katastrálnom území obce nesmie byť umiestnené chovné zariadenie, v ktorom sa chovajú alebo držia nebezpečné živočíchy v zmysle vyhlášky Ministerstva pôdohospodárstva a rozvoja vidieka Slovenskej republiky o chove nebezpečných živočíchov č.143/2012 Z.z.
- v lokalite 7.3 musí byť limitovaný chov hospodárskych nevyžadujúci ochranné pásmo
- v oblasti včelárstva sa riadiť vyhláškou č. 206/2012 Z. z. (Vyhláška Ministerstva pôdohospodárstva a rozvoja vidieka Slovenskej republiky o identifikácii a registrácii včelstiev).

Zákon č. 184 z 25. mája 2018, ktorým sa mení a dopĺňa zákon č. 39/2007 Z. z. o veterinárnej starostlivosti dáva obciam možnosť ustanoviť všeobecne záväzným nariadením podrobnosti o chove zvierat na území obce, avšak iba v oblasti územných podmienok (vzdialenosti chovného zariadenia alebo priestoru od susedných pozemkov resp. od hraničnej čiary ulice a pod.) Obce nemajú oprávnenie vstupovať do úpravy v oblasti zdravia a zvierat a ochrany zvierat, ktoré patria do kompetencie štátu a výkonu orgánov veterinárnej správy, pričom orgán veterinárnej správy musí

vždy každý chov pred začatím činnosti zaregistrovať a ten musí byť pod jeho kontrolou.

Na základe vyššie uvedeného ZaD č.3 chov hospodárskych zvierat v obytnom území by mal byť regulovaný všeobecne záväzným nariadením obce, ktoré stanovuje regulatívy zabezpečujúce, aby nebola negatívne dotknutá funkčná priorita územia, ktorou je bývanie.

Ochrana pred povodňami

Katastrálnym územím obce Šišov preteká Slovenským vodohospodárskym podnikom, štátny podnik (SVP, š.p.) spravovaný vodohospodársky významný vodný tok Livina s prítokmi Šišovský potok, Libichavský potok a Višňové. Vodné toky sú v k.ú. obce neupravené s prirodzeným režimom. Najmä pri privalových zrážkach môžu vodné toky vybrežitiť a ohroziť budúci majetok. Nakoľko sa jedná o neupravené vodné toky a v súčasnosti správca vodných tokov nemá určený rozsah záplavového územia, plánovanú výstavbu situovanú v bezprostrednej blízkosti vodných tokov bude možné realizovať až po zabezpečení adekvátnej protipovodňovej ochrany riešeného územia. Z toho dôvodu bude potrebné doložiť v rámci predprojektovej a projektovej prípravy výstavby v potenciálne ohrozených územiach hydrotechnický výpočet zameraný na stanovenie kapacity koryta toku, s návrhom opatrení pre dosiahnutie zákonom stanovenej požadovanej miery zabezpečenia protipovodňovej ochrany pre navrhované objekty, a s následným umiestnením objektov nad hladinu Q100 (súvislá zástavba, významné líniové stavby a objekty a pod.) resp. Q50 (jednostranná zástavba, rekreačné objekty a pod.).

Protipovodňovú ochranu navrhovaných rozvojových zámerov si musí žiadateľ - investor zabezpečiť na vlastné náklady, spolu s príslušnou projektovou dokumentáciou, ešte pred začatím vlastnej výstavby. Protipovodňová ochrana nesmie negatívne ovplyvniť odtokové pomery nižšie položených úsekov vodných tokov.

Jedná sa o rozvojové lokality s označením 6.3, 7.3 a časti lokality 9.3, ktoré sa nachádzajú v dotyku s vodným tokom Livina. Bez vybudovania adekvátnej protipovodňovej ochrany rozvojových lokalít riešené územie nie je vhodné na navrhovaný rozvoj.

Je potrebné rešpektovať v súlade s požiadavkou SVP, š.p.:

- Zákon o vodách č.364/2004 Z.z v znení neskorších predpisov, Zákon č.7/2010 o ochrane pred povodňami a príslušné platné normy STN 75 2102 „Úpravy riek a potokov“ a pod.
- Križovane inžinierskych sietí s vodnými tokmi technicky riešiť v súlade s STN 73 6822 „Križovanie a súbehy vedení a komunikácií s vodnými tokmi“.
- V zmysle § 49 zákona č. 364/2004 Z.z.(Vodný zákon) a vykonávacej normy STN 75 2102 žiadame zachovať ochranné pásmo pozdĺž vodohospodársky významného vodného toku Livina v šírke min. 6 m od brehovej čiary obojstranne a vodného toku Šišovský, Libichavský potok a Višňové v šírke min. 5 m od brehovej čiary obojstranne.
- V ochrannom pásme, ktoré žiadame ponechať bez trvalého oplotenia, nie je prípustná orba, stavanie objektov, zmena reliéfu ťažbou, navážkami, manipulácia s látkami škodiacimi vodám, výstavba súbežných inžinierskych sietí.
- Taktiež je nutné zachovať prístup mechanizácie správcu vodného toku k pobrežným pozemkom z hľadiska realizácie opráv, údržby a povodňovej aktivity.
- Pri výkone správy vodného toku a správy vodných stavieb alebo zariadení (§ 49 Zákona o vodách č.364/2004 Z.Z) môže správca vodného toku užívať pobrežné pozemky. Pobrežnými pozemkami v závislosti od druhu opevnenia brehu a druhu vegetácie pri vodohospodársky významnom vodnom toku sú pozemky do 10 m od

brehovej čiary a pri drobných vodných tokoch do 5 m od brehovej čiary; pri ochrannej hrádzi vodného toku do 10 m od vzdušnej a návodnej päty hrádze.

- V záujme zabezpečenia ochrany územia pred povodňami musia byť rozvojové aktivity v súlade so Zákonom č.7/2010 Z.z o ochrane pred povodňami (§ 20).
- Navrhovanú výstavbu realizovať bez podpivničenia, v dostatočnej vzdialenosti od vodného toku s umiestnením +/- 0,00 min. 30 cm nad Q50 (jednostranná zástavba) resp. Q100.
- V rámci odvádzania dažďových vôd a vôd z povrchového odtoku je potrebné realizovať opatrenia na zadržanie pridaného odtoku v území tak, aby odtok zdaného územia nebol zvýšený voči stavu pred realizáciou navrhovanej zástavby a aby nebola zhoršená kvalita vody v recipiente (retencia dažďovej vody a jej využitie, infiltrácia dažďových vôd a pod.).
- Podporovať inovačné postupy a technológie zabezpečujúce vsakovanie dažďových vôd do územia.
- Obmedziť vypúšťanie dažďových vôd a vôd z povrchového odtoku do vodných tokov.
- Odvádzanie a čistenie odpadových vôd z rozvojových lokalít musí zohľadňovať požiadavky na čistenie vôd v zmysle Zákona o vodách č.364/2004 Z.z a NV SR č.269/2010 Z.z, ktorým sa ustanovujú požiadavky na dosiahnutie dobrého stavu vôd.
- Akúkoľvek investorskú činnosť a výsadbu porastov v blízkosti vodných tokov a ich ochranného pásma je potrebné odsúhlasiť so SVP.

SVP š.p tiež uvádza vo svojom vyjadrení k prípravným prácam predmetných ZaD č.3 Šišov:

- V súčasnosti SVP š.p. v rámci svojho Podnikového rozvojového programu investícií na roky 2019 - 2024 má zaradenú investičnú akciu s názvom „Šišov - úprava toku Livina“. Upozorňujeme však, že sa jedná o viacročný program a realizácia navrhovaných investičných akcií závisí od zabezpečenia finančných zdrojov na ich realizáciu.
- Ďalej SVP š.p. v súlade s platnou legislatívou pripravuje prehodnotenie a aktualizáciu prvých Plánov manažmentu povodňových rizík - II. cyklus, s predpokladaným rokom ukončenia 2021. V rámci pripravovaných prác na uvedenom dokumente, v zmysle v súčasnosti spracovávaných údajov, je vodný tok Livina v určitom úseku v k. ú. obce Šišov predbežne zaradený medzi oblasti, v ktorých existuje potenciálne významné povodňové riziko. Proces zaradenia a prehodnotenia jednotlivých geografických oblastí zatiaľ nie je ukončený. Plán manažmentu povodňových rizík bude obsahovať návrhy na realizáciu opatrení, ktorých cieľom je zníženie pravdepodobnosti záplav územia povodňami a na zníženie potenciálnych nepriaznivých následkov povodní. Pôjde predovšetkým o návrhy preventívnych opatrení v krajine a na vodných tokoch a harmonogram ich realizácie, ktorý bude vypracovaný v závislosti od poradia naliehavosti.

Ostatné ustanovenia tejto kapitoly zostávajú nezmenené.

7. VYMEDZENIE ZASTAVANÉHO ÚZEMIA OBCE

Kapitola je doplnená nasledovne:

Zastavané územie obce je vymedzené hranicou intravilánu k 1.1.1990, rozšírenou v roku 2003, tak ako je uvedené vo východiskovej dokumentácii „Zmeny a doplnky Smerného územného plánu obce Šišov“. Tieto hranice boli upresnené na základe „Protokolu schvaľovacieho elaborátu pre rozšírenie zastavaného územia obce k 1.1.1990“, ktorého súčasťou je geometrický plán a kópie katastrálnych máp.

Predmetom ZaD č.3 je tiež úprava jestvujúceho zastavaného územia (bod G).

ZaD č. 3 navrhujú rozšírenie zastavaného o lokality 6.3, 10.3 spolu o výmere 4,774 ha.

8. VYMEDZENIE, OCHRANNÝCH PÁSIEM A CHRÁNENÝCH ÚZEMÍ

Zmeny a doplnky č.3 SÚPN-O Šišov ustanovenia tejto kapitoly dopĺňajú.

V lokalitách dotknutých ZaD č.3 sa nachádzajú nasledovné ochranné pásma:

- v zmysle § 49 zákona č. 364/2004 Z.z.(Vodný zákon) a vykonávacej normy STN 75 2102 zachovať ochranné pásmo pozdĺž vodohospodársky významného vodného toku Livina v šírke min.6 m od brehovej čiary obojstranne (lokality: 6.3, 7.3, 8.3 - výhľad) a vodného toku Šišovský, Libichavský potok a Višňové v šírke min.5 m od brehovej čiary obojstranne:
 - v ochrannom pásme, ktoré sa žiada ponechať bez trvalého oplotenia, nie je prípustná orba, stavanie objektov, zmena reliéfu ťažbou, navážkami, manipulácia s látkami škodiacimi vodám, výstavba súbežných inžinierskych sietí,
 - taktiež je nutné zachovať prístup mechanizácie správcu vodného toku k pobrežným pozemkom z hľadiska realizácie opráv, údržby a povodňovej aktivity.
- ochranné pásmo elektrických vzdušných vedení VN 10m na obe strany od krajného vodiča, trafostanica 10 m od objektu - lokality: 7.3
- ochranné pásmo navrhovanej kanalizačnej stoky - lokality: 6.3
- ochranné pásmo hospodárskeho dvora 100m - lokality: 7.3
- ochranné pásmo cesty III. triedy 20m - lokality: 6.3
- časť katastrálneho územia obce Šišov sa nachádza v ochranných pásmach letiska Rybany, stanovených rozhodnutím Štátnej leteckej inšpekcie zn. 1-176/85 zo dňa 05.12.1985. Územia riešené ZaD č.3 sa však nachádzajú mimo prekážkových rovín letiska pre letecké práce v poľnohospodárstve Rybany. V zmysle § 30 leteckého zákona je nutné prerokovať s Leteckým úradom Slovenskej republiky nasledujúce stavby:
 - stavby a zariadenia vysoké 100m a viac nad terénom (§ 30 ods. 1, písmeno a),
 - stavby a zariadenia vysoké 30 m a viac umiestnené na prírodných alebo umelých vyvýšeninách, ktoré vyčnievajú 100 m a viac nad okolitú krajinu (§ 30 ods. 1, písmeno b),
 - zariadenia, ktoré môžu rušiť funkciu leteckých palubných prístrojov a leteckých pozemných zariadení, najmä zariadenia priemyselných podnikov, vedenia WN 110 kV a viac, energetické zariadenia a vysielačnice (§ 30 ods. 1, písmeno c),
 - zariadenia, ktoré môžu ohroziť let lietadla, najmä zariadenia na generovanie alebo zosilňovanie elektromagnetického žiarenia, klamlivé svetlá a silné svetelné zdroje (§ 30 ods. 1, písmeno d).

Podmienky pre chov zvierat

- v celom katastrálnom území obce nesmie byť umiestnené chovné zariadenie, v ktorom sa chovajú alebo držia nebezpečné živočíchy v zmysle vyhlášky Ministerstva pôdohospodárstva a rozvoja vidieka Slovenskej republiky o chove nebezpečných živočíchov č.143/2012 Z.z.
- v lokalite 7.3 musí byť limitovaný chov hospodárskych nevyžadujúci ochranné pásmo
- v oblasti včelárstva sa riadiť vyhláškou č. 206/2012 Z. z. (Vyhláška Ministerstva pôdohospodárstva a rozvoja vidieka Slovenskej republiky o identifikácii a registrácii včelstiev).

Zákon č. 184 z 25. mája 2018, ktorým sa mení a dopĺňa zákon č. 39/2007 Z. z. o veterinárnej starostlivosti dáva obciam možnosť ustanoviť všeobecne záväzným nariadením podrobnosti o chove zvierat na území obce, avšak iba v oblasti územných podmienok (vzdialenosti chovného zariadenia alebo priestoru od susedných pozemkov resp. od hraničnej čiary ulice a pod.) Obce nemajú oprávnenie vstupovať do úpravy v oblasti zdravia a zvierat a ochrany zvierat, ktoré patria do kompetencie štátu a výkonu orgánov veterinárnej správy, pričom orgán veterinárnej správy musí

vždy každý chov pred začatím činnosti zaregistrovať a ten musí byť pod jeho kontrolou.

- Na základe vyššie uvedeného ZaD č.3 chov hospodárskych zvierat v obytnom území by mal byť regulovaný všeobecne záväzným nariadením obce, ktoré stanovuje regulatívy zabezpečujúce, aby nebola negatívne dotknutá funkčná priorita územia, ktorou je bývanie..

9. PLOCHY NA VEREJNOPROSPEŠNÉ STAVBY, NA VYKONANIE DELENIA A SCEĽOVANIA POZEMKOV, NA ASANÁCIU A NA CHRÁNENÉ ČASTI KRAJINY

Plochy na verejnoprospešné stavieby sa dopĺňajú o plochy pre:

10. Protipovodňové opatrenia

Ostatné ustanovenia tejto kapitoly zostáva nezmenené.

10. URČENIE, NA KTORÉ ČASTI OBCE JE POTREBNÉ OBSTARÁŤ A SCHVÁLIŤ ÚZEMNÝ PLÁN ZÓNY, PRÍP. INÚ PREHLBUJÚCU DOKUMENTÁCIU

Kapitola sa ZaD č.3 nemení.

11. ZOZNAM VEREJNOPROSPEŠNÝCH STAVIEB

Zoznam verejnoprospešných stavieb je doplnený o:

10. Protipovodňové opatrenia

Ostatné ustanovenia tejto kapitoly zostáva nezmenené a platia aj v rozsahu ZaD č.3.